

Compromís, territori, futur

Memòria de sostenibilitat

2025

Índex

01

Presentació de la Memòria 2

- Carta del President 2

02

El grup cooperatiu, identitat, trajectòria i compromís 3

- La nostra història 4
- L'essència de la Cooperativa. Missió, visió i valors 5
- Els nostres serveis 6
- Presència al territori 7
- Xifres destacades del 2025 8

03

El model de gestió, una estructura que suma 9

- L'organigrama de la Cooperativa 10
- El nostre full de ruta 11
- Compromesos amb la sostenibilitat i els ODS 12
- Qualitat, transparència i responsabilitat, presents en tots els àmbits 14
- Al costat dels nostres grups d'interès 16
- Anàlisi de riscos 18

04

Socis i sòcies, cooperar és avançar junts 20

- Un model productiu basat en la col·laboració i l'arrelament al territori 22
- Serveis adreçats als nostres associats: comunicació i digitalització 22

05

Serveis i activitat productiva 24

- Cereals 24
- Pinsos 25
- Producció i comercialització ramadera (porcí, boví i avicultura) 29
- Secció Agrícola i de Subministraments 35
- Secció de Farmàcia Veterinària 37
- Carburants 38
- Supermercat 38
- Serveis de suport i gestió als socis i sòcies 39
- Secció de crèdit 41

06

Gestió responsable del medi ambient 42

- Consum d'aigua i altres recursos 42
- Consum energètic 43
- Emissions atmosfèriques i canvi climàtic 44
- Producció i gestió de residus 46
- Envasos posats al mercat 47

07

Equip humà, impulsant talent i benestar 48

- Distribució de la plantilla 48
- Condicions laborals i drets socials 50
- Compromís amb el desenvolupament professional 51
- Igualtat d'oportunitats i diversitat 52
- Seguretat i salut en el treball 52

08

Compromesos amb les persones i el territori 54

- Fons d'Educació i Promoció (FEPC) 54
- Valor social compartit 55
- Intercooperació i empresa 58

09

Gestió econòmica 59

- Proposta de distribució d'excedents 59
- Indicadors de productivitat Balanç de l'exercici 60
- Compte de pèrdues i guanys 61
- Informe dels interventors de comptes 64

10

Annex: Taules GRI 65

01.

Presentació de la Memòria

CARTA DEL PRESIDENT

Any de rècords a la Cooperativa des del punt de vista de la facturació, la comercialització de bestiar i la producció de pinsos compostos.

El 2025 ens permet avaluar l'assoliment dels objectius principals fixats al Pla estratègic 2024-2026, com el de recuperar el volum de vendes de caps de bestiar porcí, o bé ajustar la producció de pinso amb la màxima demanda assolible. Tot això, continuant avançant en el camí de l'eficiència i l'increment de la productivitat, sense perdre de vista la sostenibilitat i la cura del nostre entorn.



La Cooperativa celebra 110 anys de vida i manté més viu que mai l'esperit innovador i emprenedor que l'ha dut fins aquí, i en són una bona mostra l'aposta per la digitalització i les nostres granges experimentals, tots ells factors que ens han permès fer front amb garanties als diferents reptes d'aquest 2025, que no han estat menors: la dermatosi nodular, que, tot i no ser una malaltia amb greus afectacions per al bestiar, i no sent tampoc perillosa en absolut per als humans, ha comportat situacions de tensió, a la qual cal afegir els brots de grip aviària, alguns de ben propers a Ivars, i, finalment, per acabar l'any, un cas de pesta porcina africana, la temuda PPA, a Collserola, que va provocar, en el sector porcí, la caiguda del preu de la carn i limitacions a l'exportació.

Conjuntament amb la nostra implicació, l'aposta per la recerca i la innovació, la solvència d'una llarga trajectòria i la diversificació de les activitats productives, cal sumar-hi l'esforç, la dedicació, la implicació i la professionalitat de totes i tots els treballadors i membres de la Direcció de la Cooperativa, sense els quals no hauria estat possible assolir els resultats que presentem en aquesta *Memòria de Sostenibilitat*, per segon any.

La *Memòria de Sostenibilitat* reflecteix el nostre compromís ferm amb el territori, les persones i la gestió sostenible, i recull la informació clau per comprendre la situació i l'evolució de la Cooperativa en àmbits mediambientals, socials i de governança, així com també en matèria de drets humans, gestió de les persones, no-discriminació i igualtat d'oportunitats.

L'informe abasta el conjunt de les nostres activitats: producció de pinsos, ramaderia i serveis veterinaris, secció agrícola i subministraments, secció de crèdit i supermercat, i s'ha elaborat d'acord amb els estàndards del Global Reporting Initiative (GRI) i la Llei 11/2018, sobre l'Estat d'Informació No Financera (EINF), amb l'objectiu de garantir una informació rigorosa, comparable i rellevant per als nostres grups d'interès. Alhora, dona resposta a la nostra voluntat de contribuir als Objectius de Desenvolupament Sostenible (ODS) de l'Agenda 2030 i d'afrontar els principals reptes ambientals i socials, especialment els que estan vinculats al canvi climàtic.

Josep Coll Reig

President de la Cooperativa d'Ivars i Secció de Crèdit, SCCL

02.

El grup cooperatiu: identitat, trajectòria i compromís

La **Cooperativa d'Ivars i Secció de Crèdit, SCCL** (en endavant, la Cooperativa) té els seus **origens l'any 1915**, amb la creació del Sindicat Agrícola i Caixa Rural d'Ivars d'Urgell. Des d'aleshores, hem evolucionat fins a esdevenir un **projecte col·lectiu i arrelat al territori que avui agrupa més de 4.500 socis i sòcies, entre productors i col·laboradors, repartits en diverses comunitats autònomes.**

La nostra activitat principal és la fabricació de pinsos, amb una producció anual de 389.464 tones, complementada amb la comercialització de bestiar i el desenvolupament de projectes d'innovació ramadera. També disposem d'una Secció de Crèdit que facilita finançament als socis i sòcies, així com d'una àmplia oferta de serveis vinculats al sector agrari, com són farmàcia veterinària, subministrament de fitosanitaris, adobs i llavors, a més d'un supermercat i tres estacions de servei. Aquest exercici, hem assolit una **facturació de 298 milions d'euros**, consolidant la nostra dimensió i capacitat d'impacte.

Amb un equip de 130 persones, reafirmem el nostre compromís amb l'ocupació de qualitat i el desenvolupament professional. El reconeixement com a Entitat Associativa Prioritària, el 2024, reforça el nostre posicionament i ens impulsa a afrontar amb determinació reptes com la sostenibilitat, el relleu generacional, la sequera i la digitalització. En aquest context, **treballem per generar valor compartit, reduir l'impacte ambiental i contribuir al progrés del nostre entorn, amb una aposta clara per la innovació i el desenvolupament sostenible.**

4.500

Socis i sòcies
entre productors
i col·laboradors

389.464 t

Producció anual de pinso

298 M€

Facturació anual

130

Equip de persones



LA NOSTRA HISTÒRIA, UN RECORREGUT QUE ENS AVALA



S.XIX

Construcció del canal d'Urgell



S.XX

Escoles agràries, a principis del segle XX, i Mancomunitat de Catalunya



1915

Creació del Sindicat Agrícola i Caixa Rural d'Ibars d'Urgell (avui, Ivars d'Urgell)

Venda d'alfals com a primera activitat important

Evolució de la ramaderia, principalment avicultura i, més tard, la porcina



1979

Inauguració de la fàbrica de pinsos d'Ivars



1982

Constitució de Cotécnica



1997

Adquisició de la fàbrica de Torregrossa



2007

Absorció d'AgroUnió



2013

Es promoció la doble collita a través del panís Pastone



2021

Diversificació, tecnificació i especialització



2023

Aposta per les energies renovables i l'estalvi energètic



2024

Reconeixement com a Entitat Associativa Prioritària (EAP)



2025

Digitalització indústria 4.0

L'ESSÈNCIA DE LA COOPERATIVA: PROPÒSIT, VISIÓ I VALORS

PROPÒSIT

Som una cooperativa agroalimentària fundada l'any 1915, oberta i compromesa amb les persones i el territori.

Oferim productes i serveis per donar resposta a les necessitats dels nostres socis i sòcies, facilitant el desenvolupament de la seva activitat empresarial i contribuint així **al progrés econòmic i social del nostre entorn i del sector, i garantint el futur al territori i a les persones que hi viuen.**

Amb més de cent anys d'història, hem apostat fermament per la **recerca, la innovació i la formació contínua**, tant dels equips professionals com dels socis i sòcies. Aquest compromís ens permet impulsar un model de creixement responsable en les activitats agrícoles i ramaderes, on la diversificació, la innovació i la **generació de valor compartit** esdevenen pilars essencials per avançar cap a un futur més sostenible.

VISIÓ

A la Cooperativa d'Ivars volem ser un referent en el sector agroalimentari. Fruit de la **millora contínua la innovació i la digitalització** dels nostres processos, volem ser excel·lents a l'hora d'elaborar productes i prestar serveis als socis i les sòcies, i als clients i les clientes. Alhora, i prenent com a base la nostra eficiència, volem ser una organització oberta a emprendre camins diferents i alternatius en el sector.

Igualment, **volem ser una organització moderna, dinàmica i compromesa socialment**, en què els socis i les sòcies se sentin orgullosos de la seva filiació, els treballadors i les treballadores s'hi sentin plenament identificats i les persones que viuen al territori s'hi sentin vinculades.

VALORS

Des del 1915, compartim els valors del cooperativisme:

- Control democràtic dels socis i les sòcies
- Participació econòmica dels socis i les sòcies
- Autonomia i independència
- Formació i informació
- Intercooperació
- Compromís amb la comunitat

ELS NOSTRES SERVEIS

PINSOS COMPOSTOS

Elaboració de pinsos amb els màxims estàndards de qualitat



3 FÀBRriques ESPECIALITZADES PER ESPÈCIE

PINSOS ENSACATS I A GRANEL

SERVEIS AGRORAMADERS

Proximitat i especialització al servei dels associats



SERVEI TÈCNIC AGRÍCOLA I RAMADER

CESSIONS DE DRETS

ASSESSORIA FISCAL I EMPRESARIAL

PLANS DE MILLORA

ASSEGURANCES AGRÀRIES

TRÀMITS DUN, DAN, BNG, PRIMES RAMADERES

GESTIÓ D'AJUDES

PROJECTES I LEGALITZACIONS

PLANS DE DEJECCIONS RAMADERES

CENTRE DE NETEJA I DESINFECCIÓ DE CAMIONS

GESTIÓ DE PURINS

SERVEI DE MAQUINÀRIA

COMERCIALIZACIÓ DE BESTIAR

Compra i venda de bestiar



PORCÍ



BOVÍ



AVIRAM

VENDA DE BIOMASSA



FARMÀCIA I PRODUCTES VETERINARIS



SECCIÓ AGRÍCOLA



ADOBES SÒLIDS I LÍQUIDS I ASSESSORAMENT EN L'APLICACIÓ

GESTIÓ DE FERTILITZACIÓ ORGÀNICA I MINERAL

VENDA DE FITOSANITARIS I LLAVORS CERTIFICADES

GESTIÓ DE FINQUES AGRÍCOLES

COMERCIALIZACIÓ DE FARRATGES I FRUITA

AGRUPACIÓ DE DEFENSA VEGETAL (ADV)

SUPERMERCAT

Promovem la compra de proximitat i oferim lliurament a domicili



CARBURANTS



ESTACIONS DE SERVEI

LLIURAMENT DE GASOIL I DE GAS PROPÀ A DOMICILI

SECCIÓ DE CRÈDIT



COMPTES CORRENTS

LLIBRETES VISTA

LLIBRETES TERMINII

PAGARÉS D'EMPRESA

FINANÇAMENT

SERVEIS VETERINARIS



Assessorament expert al costat dels ramaders

CONTROL INFORMÀTIC DE REPRODUCTORES

ANTIBIOGRAMES

ECOGRAFIES PULMONARS

LABORATORI I CONTROL DE QUALITAT

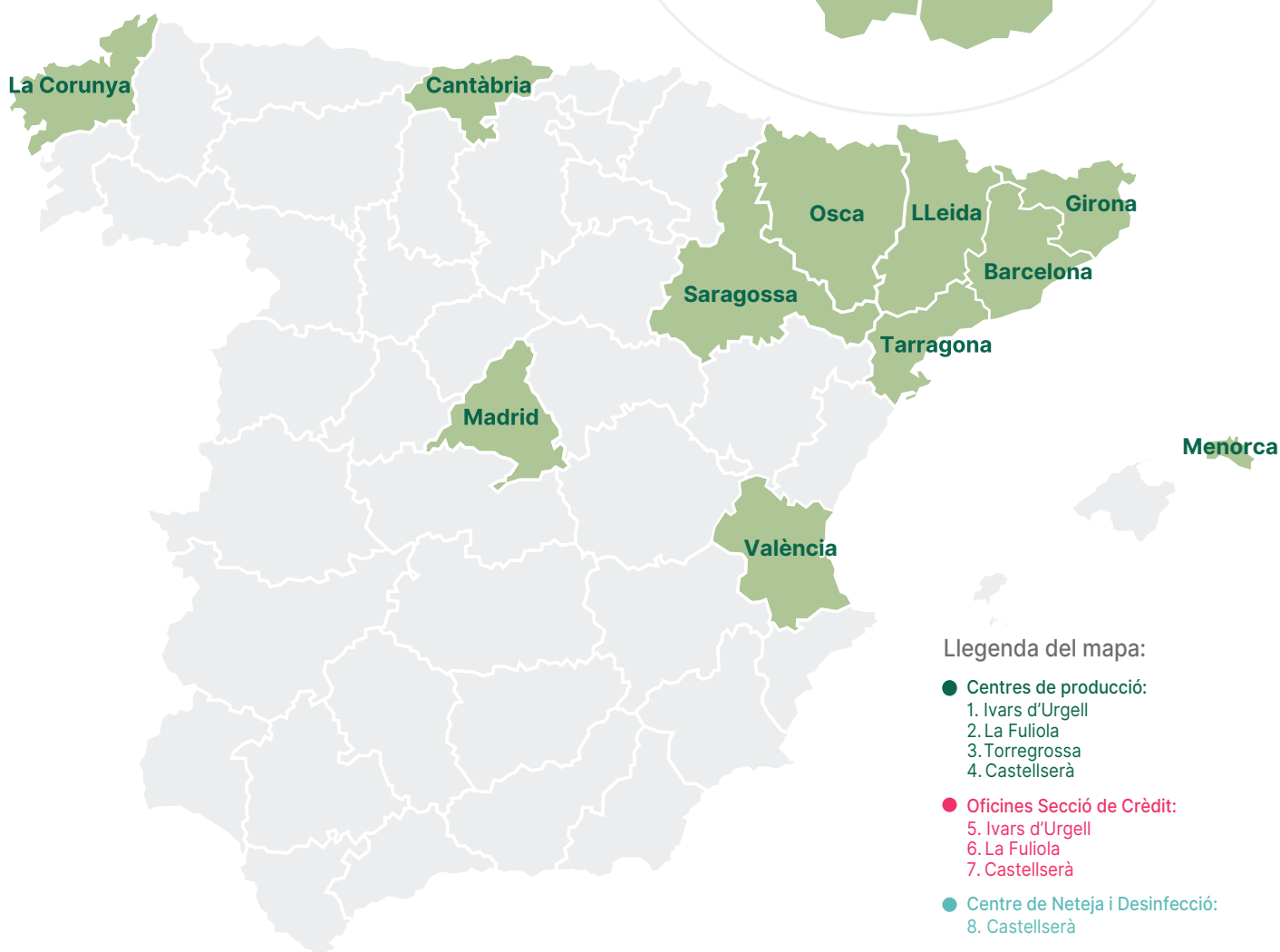


Fem analítiques de pinso, matèries primeres, aigua, gàbies de porcs i sòls



PRESENCIA AL TERRITORI

Presentes en més de **250 municipis**
d'**11 comunitats autònomes**



Llegenda del mapa:

- Centres de producció:
 1. Ivars d'Urgell
 2. La Fuliola
 3. Torregrossa
 4. Castellserà
- Oficines Secció de Crèdit:
 5. Ivars d'Urgell
 6. La Fuliola
 7. Castellserà
- Centre de Neteja i Desinfecció:
 8. Castellserà
- Estacions de servei:
 9. Ivars d'Urgell
 10. La Fuliola
 11. Tornabous
 12. Castellserà
- Granges:
 10. Riuvarbel
 11. Valfarta
 12. Montsuà
 13. Inglada
 14. Prat de Boldú
 15. Granja Farré
 16. Monzón
 17. Vinatesa
 19. Duch

Xifres destacades del 2025



2.398

SOCIS I SÒCIES
PRODUCTORS



2.180

SOCIS I SÒCIES
COL-LABORADORS



831 ha

SUPERFÍCIE AGRÍCOLA
GESTIONADA



356.000 t

PORCS COMERCIALIZATS



298 M€

VOLUM DE FACTURACIÓ



58,4 M€

DIPÒSITS EN LA SECCIÓ
DE CRÈDIT

8,85 M€

CASH FLOW

48.000

VEDELLS COMERCIALIZATS



1.094.000

POLLASTRES COMERCIALIZATS



130

TREBALLADORS
I TREBALLADORES

93,7%

PERCENTATGE
DE LA PLANTILLA
EN CONTRACTE
INDEFINIT



2.561 h

HORES DE
FORMACIÓ



390.000 t

PINSO FABRICAT



**744.379
kWh**

ENERGIA GENERADA
A IVARS D'URGELL,
VALFARTA I TORREGROSSA



55.966 t

CEREAL REBUT DELS SOCIS



3

GRANGES
EXPERIMENTALS



62.247

ANALÍTQUES FETES



379,66 t

RESIDUS GENERATS
ALS DIFERENTS
CENTRES

03.

El model de gestió, una estructura que suma

La nostra cooperativa és de primer grau, un model que garanteix la participació i la representativitat de tots els socis i les sòcies, amb veu i vot a l'hora de prendre decisions.

ASSEMBLEA GENERAL

L'Assemblea General, que és el màxim òrgan decisor, se celebra anualment i és oberta a tota la base social.

- Designa els membres del Consell Rector, escollits de manera individual, mitjançant una llista desbloquejada i amb un mandat de quatre anys.
- Escull tres interventors de Comptes, encarregats de revisar els comptes anuals i l'informe de l'auditor independent, i de traslladar-ne les conclusions a l'Assemblea.

CONSELL RECTOR I INTERVENTORS DE COMPTES

El Consell és un òrgan col·legiat que es reuneix mensualment, i que actualment està format per 10 membres, entre els quals hi ha una dona i tres joves menors de 41 anys. Complementen aquest òrgan els 3 interventors de comptes. Té les funcions de:

- Designar entre els seus membres la **presidència, la vicepresidència, la secretaria i la tesoreria**.
- Controlar de manera permanent i directa la gestió de la Direcció.
- Establir directrius generals d'actuació d'acord amb les polítiques fixades per l'Assemblea General.

DIRECCIÓ GENERAL

La **Direcció General** és la màxima responsable de la Cooperativa en l'àmbit executiu. Disposa d'un **Consell de Direcció** que gestiona el dia a dia de la Cooperativa. Els seus objectius són

- Coordinar els departaments d'acord amb el Pla estratègic i les directrius del Consell Rector.
- Fer seguiment de les actuacions executives desenvolupades per totes les àrees.
- Reportar la informació al Consell Rector de manera periòdica.

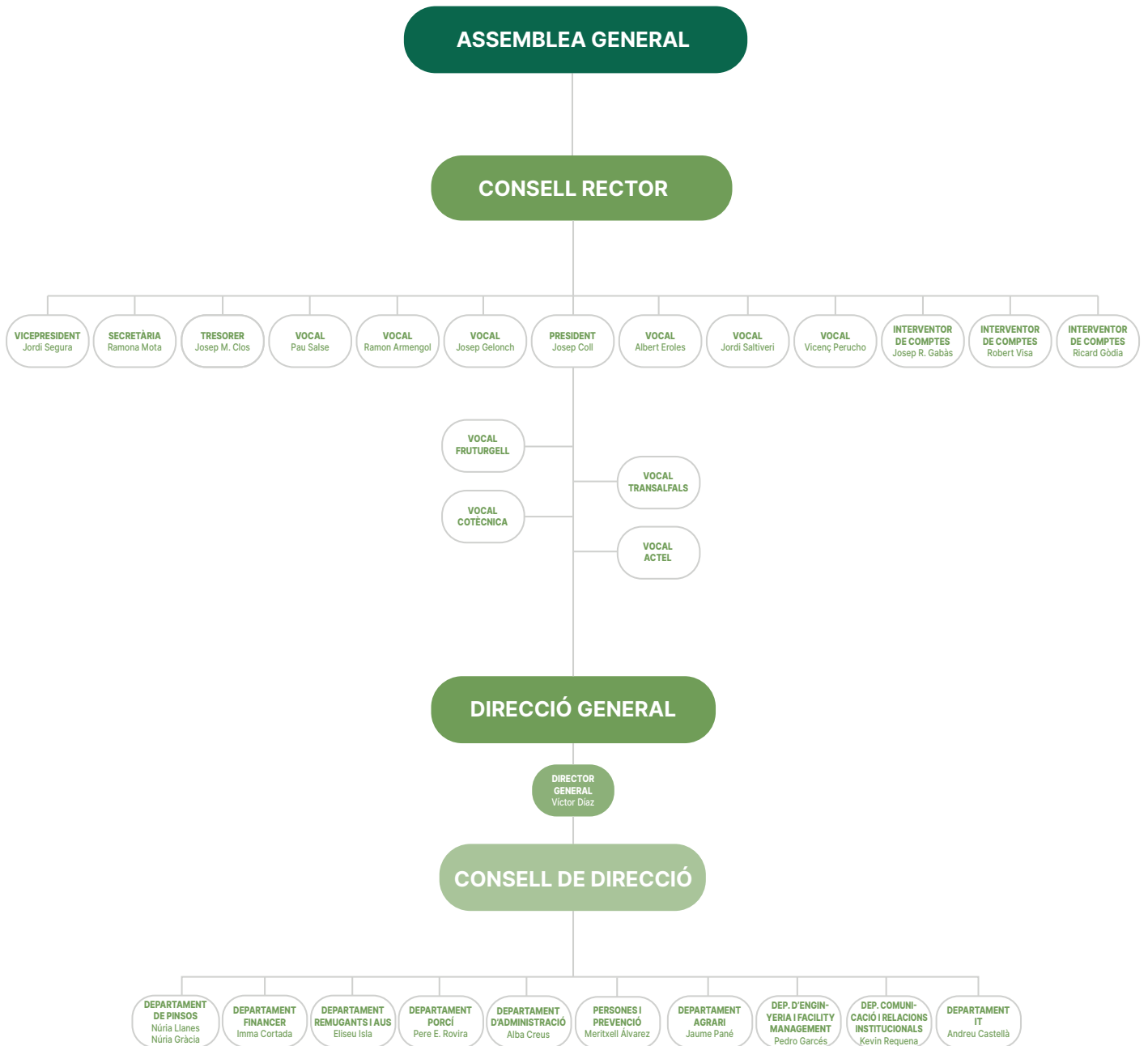
ASSEMBLEA GENERAL

CONSELL RECTOR

DIRECCIÓ GENERAL

CONSELL DE DIRECCIÓ

ORGANIGRAMA DE LA COOPERATIVA



EL NOSTRE FULL DE RUTA

Aquest any, hem continuat avançant en el desplegament del **Pla estratègic 2024-2026**, estructurat en sis àmbits alineats amb la missió i visió de la Cooperativa. Aquests àmbits responen al nostre **compromís amb la millora del sector primari, la dinamització de l'entorn rural i el futur del sector agrícola i ramader**.

Per a cadascun, hem definit objectius concrets, línies d'actuació i accions específiques que orienten la nostra activitat i en faciliten el seguiment i la millora contínua. Algunes són:

01

ACTIVITAT AGRÀRIA

- Potenciar l'assessorament tècnic agrícola que s'ofereix en els diferents àmbits.
- Desenvolupar una política d'arrendament de finques als socis i les sòcies agricultors, sota el criteri de sostenibilitat econòmica.

02

PRODUCCIÓ DE PINSO

- Optimitzar els processos de compra de matèries primeres.
- Optimitzar els costos de producció del pinso i aplicar una política de millora contínua.

03

SECTOR PORCÍ

- Potenciar l'activitat pròpia de la Cooperativa en granges de mares.
- Analitzar els diferents models de negoci en granges d'engreix dels socis i les sòcies, mitjançant el subministrament de garrins produïts a les granges de mares de la Cooperativa, d'acord amb els criteris de sostenibilitat econòmica.
- Donar resposta a la gestió de les dejeccions ramaderes.

04

SECTOR BOVÍ

- Garantir el subministrament de vedells de lactància.
- Analitzar els diferents models de negoci amb l'objectiu d'augmentar el volum d'activitat en el sector boví.
- Donar suport al desenvolupament del negoci dels socis i les sòcies lliures.

05

ORGANITZACIÓ INTERNA

- Definir i implementar un pla de transformació digital.
- Consolidar el compromís amb la responsabilitat social corporativa (RSC).
- Establir i implementar un pla de formació per als treballadors i les treballadores i els socis i les sòcies.

06

SECCIÓ DE CRÈDIT

- Definir anualment el pla economicofinancer sota criteris de prudència.
- Avaluar la idoneïtat de les actuals línies de finançament als socis i les sòcies creditors.
- Explorar noves línies de finançament i retribució als socis i les sòcies, sempre sota criteris de solidesa financera i control del risc.

COMPROMESOS AMB LA SOSTENIBILITAT I ELS ODS

Les persones, el motor de la cooperativa

Les persones, els treballadors i les treballadores i els socis i les sòcies, són el centre de la nostra activitat. Treballem per donar valor a la seva tasca i impulsar el desenvolupament social i econòmic del territori, **així com també fomentar l'arrelament, l'ocupació de proximitat, la retenció del talent i la inclusió.**

Amb aquesta visió, avancem cap a una organització moderna, dinàmica i socialment compromesa, on les persones se sentin part activa del projecte. Apostem per la **recerca, la innovació i la formació contínua** com a motors de progrés, **impulem la diversificació del sector** agrícola i ramader i contribuïm a un **creixement sostenible** del territori.

MODEL ECONÒMIC



El nostre model productiu integra la sostenibilitat i la innovació de manera transversal en totes les fases, amb l'objectiu de **garantir productes de qualitat** que compleixin els estàndards més exigents en **salut, benestar animal i respecte pel medi ambient**. Paral·lelament, gestionem els recursos amb criteris de responsabilitat, transparència i eficiència, impulsant un creixement sostenible que genera valor i **impacte positiu al territori**.

A la Cooperativa actuem amb responsabilitat i transparència, i vetllem per **complir la Llei de la cadena alimentària** en totes les nostres relacions. Formalitzem contractes que garanteixen preus justos, i assegurem que cobreixin els costos efectius de producció i el pagament dins dels terminis legalment establerts. En relació amb els proveïdors, apostem per **la proximitat i el compromís social**, prioritzem la col·laboració amb empreses del territori i promovem l'ús de matèries primeres locals.

MEDI AMBIENT



Impulem accions orientades a **reduir el consum energètic i la generació de residus**, amb una **aposta clara per les energies renovables** en les nostres instal·lacions i granges. Alhora, fomentem l'**autoabastiment de matèries primeres**, amb un percentatge elevat dels cereals procedents dels nostres socis i sòcies, amb la qual cosa contribuïm a reduir la petjada de carboni.

En paral·lel, treballem per una gestió més eficient dels recursos hídrics, especialment mitjançant la **modernització dels regadius**, i promovem una **gestió sostenible de les dejeccions** ramaderes, a través del compostatge i de la participació en iniciatives vinculades a la gestió de purins i la producció de biogàs.

SOCIETAT I ENTORN



Treballem per impulsar el desenvolupament econòmic i social del nostre entorn, generem oportunitats i contribuïm a millorar la qualitat de vida de la comunitat. A través del **Fons d'Educació i Promoció, donem suport a entitats assistencials, iniciatives educatives i culturals del territori**, així com també a accions formatives pròpies de la Cooperativa.

Alhora, col·laborem amb institucions i entitats i participem activament en organitzacions sectorials per **defensar els interessos dels nostres associats i del conjunt del sector**, reforçant així el nostre compromís amb el territori i la societat.

ODS



A la Cooperativa d'Ivars, ens comprometem a tenir un paper actiu per assolir els Objectius de Desenvolupament Sostenible (ODS) de les Nacions Unides el 2030, integrant-los en la nostra gestió.

Treballem per assolir un futur sostenible oferint serveis de manera eficient i respectuosa envers les persones i el medi ambient. Els ODS que tenen més impacte en la nostra activitat principal són els següents:



QUALITAT, TRANSPARÈNCIA I RESPONSABILITAT, PRESENTS EN TOTS ELS ÀMBITS

Apostem per l'excel·lència, la sostenibilitat i el compromís amb pràctiques responsables i la protecció del medi ambient. Aquest compromís es reforça amb un **control de qualitat rigorós**, basat en l'increment anual d'anàlitzes de pinsos, matèries primeres, aigua, instal·lacions i sòls, per **garantir la seguretat, la qualitat i els màxims estàndards en tots els nostres productes i serveis**.

CONTROL DE QUALITAT

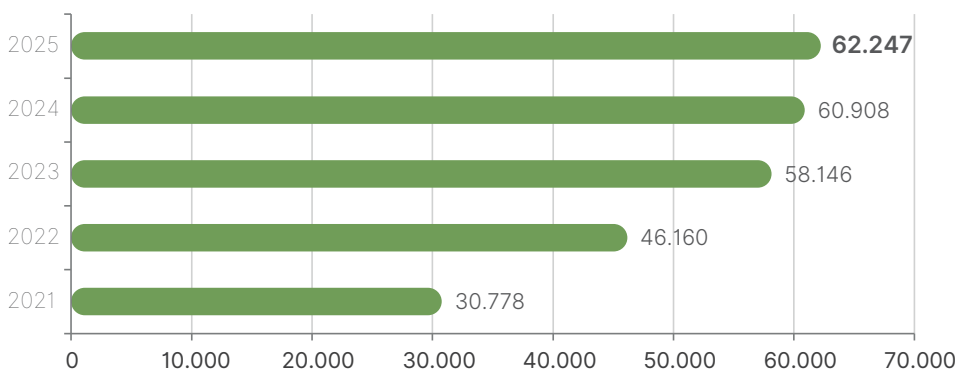
Durant l'any 2025, hem analitzat un total de 62.247 mostres, de les quals 31.709 corresponen a pinso, 25.939 a primeres matèries, 3.627 a aigües, 552 a gàbies de porcs i 41 a sòls. Aquest volum d'anàlisi reflecteix el **compromís ferm de la Cooperativa amb el control i la garantia de la qualitat en totes les etapes del procés productiu**.

Fidels al nostre compromís de vetllar per la qualitat de les primeres matèries i dels pinsos fabricats, i tenint en compte el context de l'any anterior pel que fa als nivells de micotoxines en el panís, l'any 2025 **s'ha incorporat al laboratori un nou equip per a la determinació de micotoxines**. Aquesta inversió ha permès ampliar el nombre de micotoxines analitzades per mostra, així com també millorar la precisió i l'agilitat a l'hora d'obtenir els resultats, reforçant la capacitat de prevenció i control del risc.

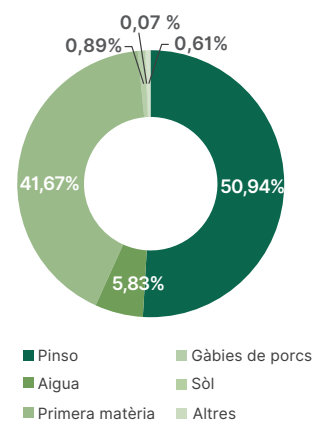
Més enllà de la tecnologia, **aquest any hem impulsat la millora de l'organització del treball amb un enfocament basat en la filosofia LEAN**, aprofitant la digitalització per disposar d'indicadors fiables que orienten tant el seguiment com la presa de decisions. En aquest marc, fomentem la implicació activa de les persones en la identificació i l'anàlisi de desviacions, i promovem la corresponsabilitat, l'estandardització i la millora contínua dels processos, amb una visió transversal que integra àrees com producció, logística, manteniment, qualitat i PRL.

Per consolidar aquesta cultura de la millora contínua no només cal disposar de dades i saber-les interpretar sinó que és clau treballar de manera conjunta les dades i les persones.

EVOLUCIÓ PER ANY DEL NOMBRE DE DETERMINACIONS



DISTRIBUCIÓ D'ANÀLISI PER TIPUS DE MATRIU





SEGURETAT I GESTIÓ DE LA INFORMACIÓ

La Secció de Crèdit disposa, des del 2023, de la **certificació ISO 27001**, que garanteix la protecció de la informació sensible i una gestió adequada de les dades.



BENESTAR ANIMAL

Totes les nostres granges disposen de la certificació Welfair™, que acredita el compliment de criteris exigents de benestar animal, amb una avaluació rigorosa de l'estat físic i comportamental dels animals, així com també de les pràctiques d'instal·lació i gestió. Durant el 2025 més de 350 granges han renovat aquesta certificació.



MILLORA CONTÍNUA I EFICIÈNCIA

S'ha implementat la **metodologia Lean a la planta d'Ivars d'Urgell**, amb l'objectiu de revisar i millorar contínuament els processos, fomentar la participació de les persones treballadores i incrementar la productivitat i la competitivitat de manera sostenible. Aquest desplegament també s'ha reforçat amb formacions específiques en Lean Manufacturing.



CODI ÈTIC I COMPLIANCE

D'acord amb el Pla estratègic 2024-2026, **hem aprovat el nostre Codi Ètic, la política anticorrupció i la política del compliance penal i el nomenament i els estatuts de compliance officer, avançant en la implantació del sistema de compliance, amb l'objectiu de reforçar la cultura ètica i el compromís amb la legalitat dins l'organització.**

Aquest sistema inclou protocols específics per prevenir riscos com la corrupció, el suborn i el blanqueig de capitals, i es basa en procediments i bones pràctiques que assegurin el compliment de la normativa vigent, les polítiques internes i els compromisos assumits.

AL COSTAT DELS NOSTRES GRUPS D'INTERÈS

Des de la Cooperativa, ens comprometem a **generar valor compartit**, tenint en compte l'impacte social i ambiental en l'assoliment dels nostres objectius. L'any passat, vam fer una anàlisi de materialitat segons els estàndards GRI, **per identificar les qüestions més rellevants per als nostres grups d'interès**, amb qui mantenim diversos nivells de relació i col·laboració.

La integració d'aquestes prioritats en la nostra estratègia ens permet orientar els esforços cap a

àmbits que generen valor tant per a l'organització com per a la societat, impulsant un impacte positiu i sostenible.

Els aspectes més rellevants que hem identificat són: **els resultats econòmics i la solvència financera, la seguretat i la salut laboral, la qualitat i la seguretat alimentària, el respecte als drets humans, la diversitat i la igualtat d'oportunitats, la protecció del medi ambient i la seguretat de les dades personals.**



IMPORTÀNCIA PER LA COOPERATIVA

ALTA		<ul style="list-style-type: none"> • Energia sostenible. • Desenvolupament econòmic i social local. • Defensa interessos del sector. • Efuents i dejeccions. • Minimització i reciclatge dels residus. • Proveïdors locals. • Estabilitat i condicions laborals. • Relacionsempresa-treballadors. 	<ul style="list-style-type: none"> • Resultats econòmics i solvència financera. • Seguretat i salut en el treball. • Qualitat i seguretat alimentària. • Respecte als drets humans. • Diversitat i igualtat d'oportunitats. • Protecció al medi ambient. • Protecció de dades personals.
MITJA	<ul style="list-style-type: none"> • Col·laboració amb entitats locals i de l'economia social. • Competència desleial. • Lluita contra la corrupció i el suborn. 	<ul style="list-style-type: none"> • Reducció de les emissions. • Comportament ambiental i social dels proveïdors. 	<ul style="list-style-type: none"> • Gestió sostenible de l'aigua. • Formació.
BAIXA		<ul style="list-style-type: none"> • Màrqueting i etiquetatge. 	
	BAIXA	MITJA	ALTA

IMPORTÀNCIA PER ALS GRUPS D'INTERÈS



ANÀLISI DE RISCOS

A la Cooperativa entenem l'anàlisi de riscos com una eina clau per garantir una gestió responsable, transparent i sostenible. Per aquest motiu, **revisem de manera periòdica els factors que poden influir en la nostra activitat**, tant des del punt de vista econòmic com social, ambiental i operatiu.

Entre els aspectes principals que tenim en compte, hi ha **l'evolució del mercat, els canvis normatius, els impactes derivats del canvi climàtic, la seguretat i el benestar de les persones treballadores, així com també l'ús eficient dels recursos i l'energia**. Aquesta anàlisi ens permet anticipar-nos als reptes, prendre decisions informades i impulsar accions de millora contínua. Entre els riscos analitzats s'inclouen:



01

RISCOS DE PRODUCCIÓ

Variabilitat climàtica (sequera, onades de calor o pluges intenses) que afecti els rendiments dels cultius.

- Aparició de plagues o malalties en cultius i bestiar.
- Dependència de la disponibilitat i qualitat de matèries primeres.
- Dependència de recursos hídrics i risc associat (disponibilitat, cost, regulació de l'aigua).
- Fallades en la planificació de cultius com la doble collita.

02

RISCOS OPERATIUS

- Interrupcions en la cadena de subministrament (inputs, logística o distribució).
- Errors en processos productius o tecnològics (fabricació de pinsos, gestió de comandes).
- Manca de personal qualificat o dificultats en la gestió del talent.
- Riscos laborals: accidents de treball, exposició a productes fitosanitaris, condicions adverses (temperatura, humitat...).
- Dependència de sistemes digitals i possibles incidències tecnològiques o ciberatacs.

03

RISCOS AMBIENTALS

- Restriccions en l'ús de l'aigua i escassetat hídrica.
- Regulacions més estrictes sobre emissions, nitrats o gestió de residus.
- Impacte ambiental de l'activitat ramadera (emissions, purins).
- Degradació del sòl o contaminació d'aqüífers.
- Pèrdua de biodiversitat.

04

RISCOS ECONÒMICS

- Volatilitat dels preus de cereals, energia i altres inputs.
- Increment dels costos (personal, fertilitzants, combustible, transport, energia).
- Dependència de mercats globals i tensions geopolítiques.
- Reducció de marges per pressió de preus en el sector agroalimentari.
- Falta de rendibilitat de les explotacions i de competitivitat del sector.

05

RISCOS FINANCERS

- Increment dels tipus d'interès i cost del finançament.
- Risc de liquiditat en contextos de caiguda d'ingressos o augment de costos.
- Dependència de subvencions o ajuts públics.
- Problemes de períodes de cobrament, risc d'incobrats i liquiditat.

06

RISCOS LEGISLATIUS I REGULATORIS

- Canvis en la normativa agrària, ambiental o de benestar animal.
- Noves exigències en sostenibilitat i traçabilitat (normativa europea).
- Canvis en les normatives laborals, evolució de la PAC, implantació de normatives específiques de clients i noves certificacions.
- Regulacions sobre l'ús del sòl, restriccions urbanístiques, protecció del territori i medi ambient.
- Exigències de la normativa ambiental (aigua, residuals, emissions, biodiversitat...).

07

RISCOS SOCIALS

- Relleu generacional limitat al sector agrari.
- Canvis en les expectatives dels socis i sòcies.
- Dificultats per atraure i retenir talent qualificat.
- Conflictos o desalineació entre grups d'interès.

08

RISCOS DE REPUTACIÓ

- Percepció negativa vinculada a l'impacte ambiental de la ramaderia.
- Incidències en la qualitat o seguretat dels productes.
- Mala gestió de la comunicació davant crisis o incidències.
- Exigència creixent de transparència per part de la societat i els clients.

Des de la Cooperativa, treballem per reduir aquests riscos mitjançant la formació, la participació de les persones sòcies i treballadores, la diversificació de recursos i la incorporació de pràctiques sostenibles en el dia a dia. Tot plegat reforça el nostre compromís amb la viabilitat del projecte cooperatiu, el territori i les persones.

04.

Socis i sòcies, cooperar és avançar junts

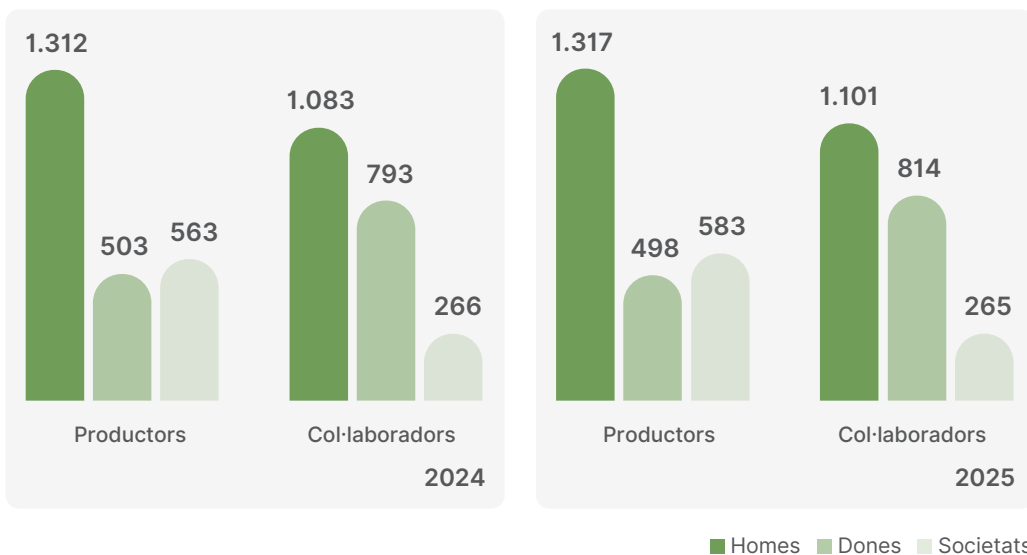
Creixem amb cada generació, amb una visió clara: innovar per transformar el territori, les persones i el nostre futur.

Darrere de cada explotació hi ha persones i famílies que, **generació rere generació, han tingut cura del territori** i han contribuït a preservar l'activitat agrària. Aquest arrelament és un dels pilars de la Cooperativa, que treballa per **donar continuïtat a aquest llegat i enfortir el vincle amb l'entorn.**

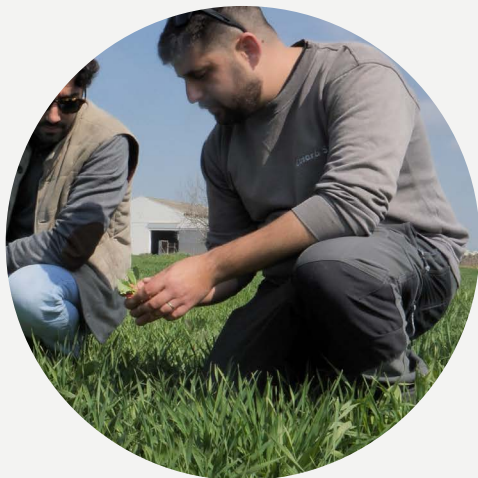
Els nostres socis i sòcies representen la part més important de la Cooperativa. Actualment, tenim un total de **2.398 socis i sòcies productors** i **2.180 socis i sòcies col·laboradors**, més de 50 altes noves respecte l'any anterior, fet que es tradueix en més de 4.500 famílies del territori, especialment del Pla d'Urgell.



DISTRIBUCIÓ DE SOCIS I SÒCIES



En aquest sentit, **promovem activament la incorporació de persones joves**, i facilitem el relleu generacional i la continuïtat del sector. Impulsem iniciatives de **formació i suport al finançament per atreure i retenir talent**, i alhora **acompanyem els socis i les sòcies en la millora contínua de les seves explotacions, amb assessorament tècnic i innovació.** El nostre objectiu principal és **contribuir a la viabilitat de les explotacions dels nostres associats, i permetre que les famílies puguin continuar vivint en l'entorn rural**, contribuint al desenvolupament econòmic dels municipis.



Jordi Saltiveri, jove ramader i agricultor, és la tercera generació d'una família de ramaders i agricultors vinculada a la Cooperativa d'Ivars, i recentment ha estat escollit en representació de la Cooperativa d'Ivars, cap de la Branca de Ramaderia i Llet, del Consell Rector de la Federació de Cooperatives Agràries de Catalunya.

“ De petit, a l'estiu ja ajudava el pare i l'avi, la meva passió són la terra i els animals, i vull continuar seguint el llegat. Estem encantats de formar part de la Cooperativa, un gran motor que gira al voltant dels pagesos i ramaders que fan falta al territori. Formar part d'una cooperativa arrelada al territori proporciona confiança i un projecte sòlid per al futur. ”



Ricard Gòdia, soci ramader dedicat a l'explotació de vedells amb més de 25 anys vinculat a la Cooperativa..

“ El paraigua de la Cooperativa és un acompanyament a molts nivells: de nutrició, sanitari, de comercialització... Nosaltres som productors i no podem ser professionals en totes les àrees. En el dia a dia, hem de mirar de ser eficients en qüestions de bioseguretat, i cada vegada més sostenibles. ”



Jordi Saltiveri i Ricard Gòdia són dos exemples clars de continuïtat, compromís i confiança en un model arrelat al territori.

UN MODEL PRODUCTIU BASAT EN LA COL·LABORACIÓ I L'ARRELAMENT AL TERRITORI

Des de la Cooperativa, impulem un model productiu basat en la col·laboració amb les explotacions ramaderes, alineat amb el concepte de **granja participada**. Aquest model es fonamenta en una **relació estreta amb els socis i les sòcies, amb qui es comparteixen recursos, coneixement i suport tècnic**. Aquest treball es complementa amb granges experimentals pròpies, que permeten testar millores en nutrició, eficiència i benestar animal, i transferir aquest coneixement al conjunt dels associats i les associades.

A través d'aquest model, la Cooperativa reforça la professionalització del sector, fomenta la sostenibilitat de l'activitat ramadera i contribueix de manera activa al desenvolupament econòmic i social del territori.



SERVEIS ADREÇATS ALS NOSTRES ASSOCIATS I ASSOCIADES

Des de la Cooperativa, impulem de manera continuada **accions formatives** adreçades a socis, sòcies i equip humà per millorar l'eficiència i la professionalització de les explotacions. Durant el 2025, hem organitzat els cursos següents:



Dos cursos de formació sobre benestar animal adreçats a personal que treballa en granges de boví.



Dos cursos de reciclatge en benestar animal per a personal que treballa en granges de porcí que ja havien rebut el curs inicial, fa més de 5 anys.

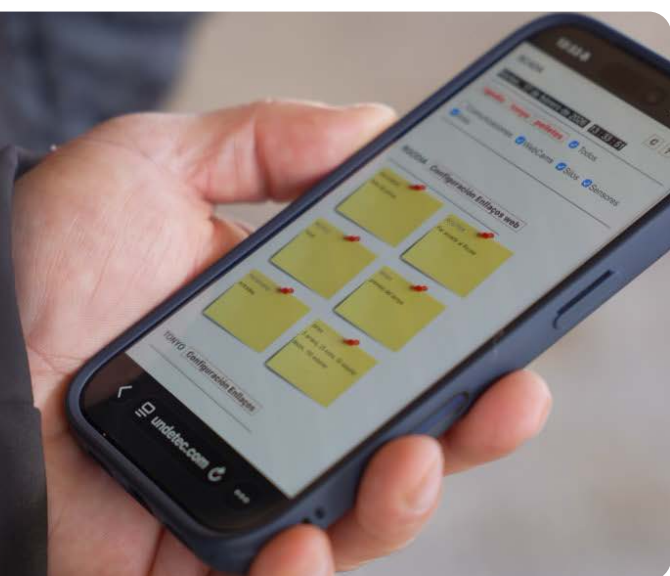
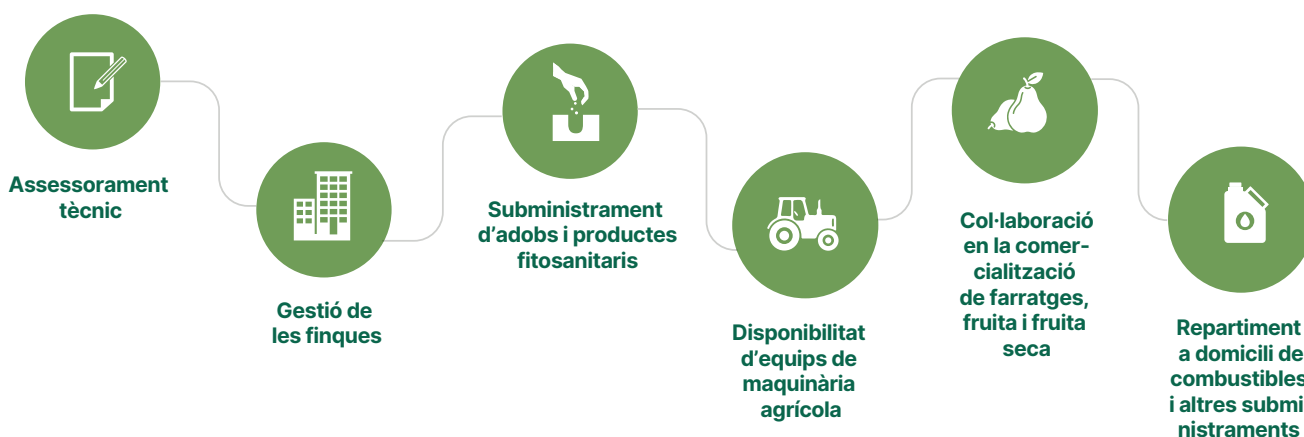


Curs d'aplicador i manipulador de fitosanitaris nivell qualificat.

La comunicació amb els nostres grups d'interès és un pilar fonamental de la nostra activitat, ja que ens permet conèixer millor les seves necessitats i oferir respostes àgils. Per això, **fem servir diversos canals**, com la web, xarxes socials, circulars digitals, correu electrònic i WhatsApp. A més, els serveis tècnics difonen periòdicament informació rellevant a través de **circulars agrícoles** sobre gestions, patologies i dates clau.

En aquest sentit, continuem avançant en la digitalització dels serveis amb l'aplicació de **comandes de pinso en línia, que enguany ha registrat 7.949 comandes i té 183 usuaris i usuàries actius**. A més, hem adaptat la web a format app per a dispositius Android i iOS, amb l'objectiu de facilitar un ús més àgil, còmode i segur. L'aplicació permet gestionar comandes des de qualsevol lloc, recuperar operatives anteriors i assignar el pinso a sitges i lots de bestiar, amb recomanacions personalitzades segons la granja i l'espècie.

La Secció Agrícola i de Subministraments integra serveis clau orientats a donar suport integral als socis i les sòcies:

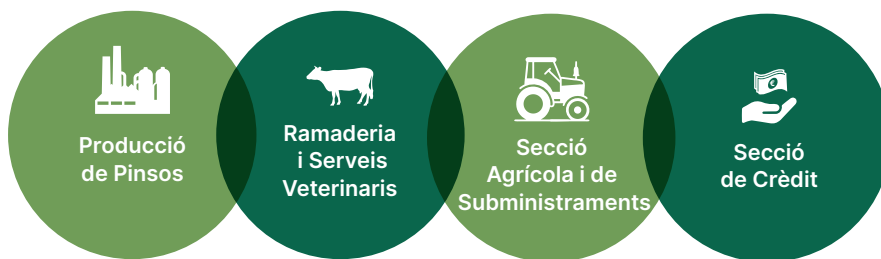


D'altra banda, des del 2024 disposem del **qüestionari anònim SOMCOOP**, una eina que ens permet recollir la valoració de socis i sòcies i treballadors i treballadores, detectar necessitats i oportunitats de millora i conèixer millor la nostra base social, i també tenim un protocol eficaç de gestió d'incidències. Durant el 2025, no s'ha registrat cap reclamació, fet que es tradueix en un alt nivell de satisfacció.

05.

Serveis i activitat productiva

Oferim serveis tècnics especialitzats i solucions adaptades per millorar l'eficiència productiva i el benestar animal. La nostra activitat s'estructura en quatre grans àrees, que ens permeten donar una resposta integral a les necessitats del sector:



CEREALS

Pel que fa als cereals, ha disminuït la quantitat de blat i ordi en relació amb el 2024, a favor de l'entrada de panís, la qual ha augmentat fins a les més de **20.000 t**. En total, s'han rebut **55.966 tones de cereals**, una xifra que supera els volums registrats l'any 2022, abans de l'impacte de la sequera, i que representa **un percentatge de matèries primeres de proximitat prou significatiu per a un productor de pinso de la nostra dimensió**.

Per centres, Ivars continua sent el centre que canalitza l'entrada més important de cereal dels socis i les sòcies, seguit per la Fuliola i Castellserà.



CEREALS REBUTS DURANT LA CAMPANYA (T)



CEREALS (t)	2021	2022	2023	2024	2025
Blat	14.830	10.073	12.546	16.084	15.607
Ordi	10.003	7.732	10.771	20.834	15.797
Panís gra (sec)	32.660	27.075	645	2.886	20.626
Panís Pastone	10.213	6.150	1.912	4.151	3.936
Total	67.706	51.030	25.873	43.955	55.966

INNOVACIÓ I PROJECTES DE MILLORA

A la Cooperativa d'Ivars, vetllem per mantenir el **sistema de doble collita**, un model pioner d'economia circular que afavoreix la sostenibilitat agrícola i ramadera. Aquest sistema combina un cereal d'hivern, com l'ordi, amb un cultiu de cicle curt, com el panís, que es transforma en Pastone mitjançant la fermentació.

Aquesta pràctica permet **gairebé duplicar la producció en la mateixa superfície, potenciar l'ús cereals de proximitat i reduir la petjada de carboni**. També contribueix a minimitzar la contaminació dels aqüífers i les emissions de CO₂.

A més, el **panís Pastone millora la qualitat dels pinsos, afavoreix la salut intestinal de l'animal i ajuda a reduir l'ús de medicació**, reforçant així un model productiu més eficient i sostenible.



PINSO

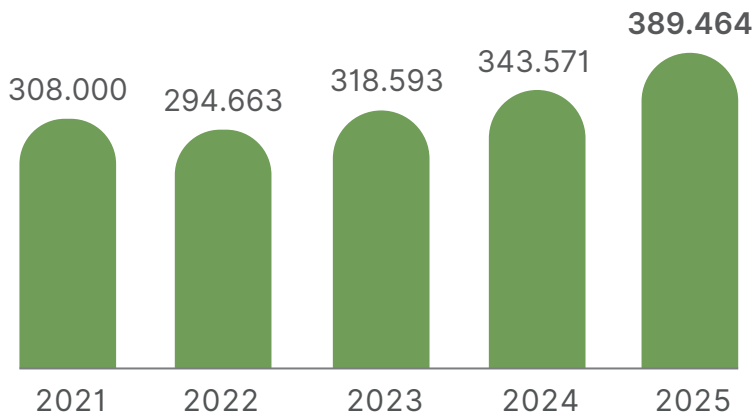
Disposem de tres fàbriques de pinsos compostos, modernes i amb una gran capacitat, que garanteixen un pinsos de màxima qualitat, gràcies als controls rigorosos que es fan al nostre laboratori.

Un dels aspectes més destacats ha estat **l'increment de l'ús de matèries primeres de proximitat, amb un augment de 18.000 t respecte al 2024**. Aquesta aposta per la proximitat reforça el compromís amb la sostenibilitat i la qualitat dels productes.

La producció total de pinsos durant l'any 2025 ha estat de 389.464 t, un 13,36% més que l'any anterior. Desglossant aquesta dada per fàbriques, la producció de la fàbrica d'Ivars ha representat el 53,76%, la de la fàbrica de Torregrossa el 38,22% i la de la Fuliola el 8,02%.



PRODUCCIÓ DE PINSO (T)



DISTRIBUCIÓ DE LA PRODUCCIÓ DE PINSO PER ESPÈCIE (%)



Quant a la distribució de pinso per espècie, el 48,37% representa la producció de pinso per porcs, seguit del 43,89%, que correspon al pinso de vedells, i un 7,74% el d'avicultura.

■ Porcí ■ Boví ■ Avicultura

R+D+I

Sostenibilitat productiva

Les indústries d'alimentació animal actuem com a grans **recicladores de subproductes**, contribuint a una societat més sostenible mentre produïm aliments. Gràcies a l'aprofitament dels subproductes de la indústria alimentària, som capaços de **transformar aquests recursos en proteïna animal**, afavorint així **l'economia circular** i la **preservació del medi ambient**.

En aquest marc, el Departament de Pinsos ha orientat, durant el 2025, les proves a les granges experimentals (porcí, mamons i vedells d'engreix) a l'estudi de l'ús de subproductes per a **optimitzar l'ús de la proteïna i reduir la dependència de la soja**, en resposta a la creixent pressió reguladora, especialment vinculada a la normativa EUDR.

A més a més, des de la cooperativa apostem pel cereal de km 0, transformant el cereal dels nostres socis també en carn, donant un valor afegit tant a l'agricultor com al ramader, i sempre prioritant el benestar i la salut dels animals.

En conjunt, el sector avança cap a un model que combina rendiment productiu, benestar animal i reducció de l'impacte ambiental, mantenint l'eficiència econòmica.



INNOVACIÓ I PROJECTES DE MILLORA

Durant l'any 2025, hem mantingut el compromís d'avançar cap a una producció cada vegada més eficient, sostenible i alineada amb els objectius estratègics de la Cooperativa.

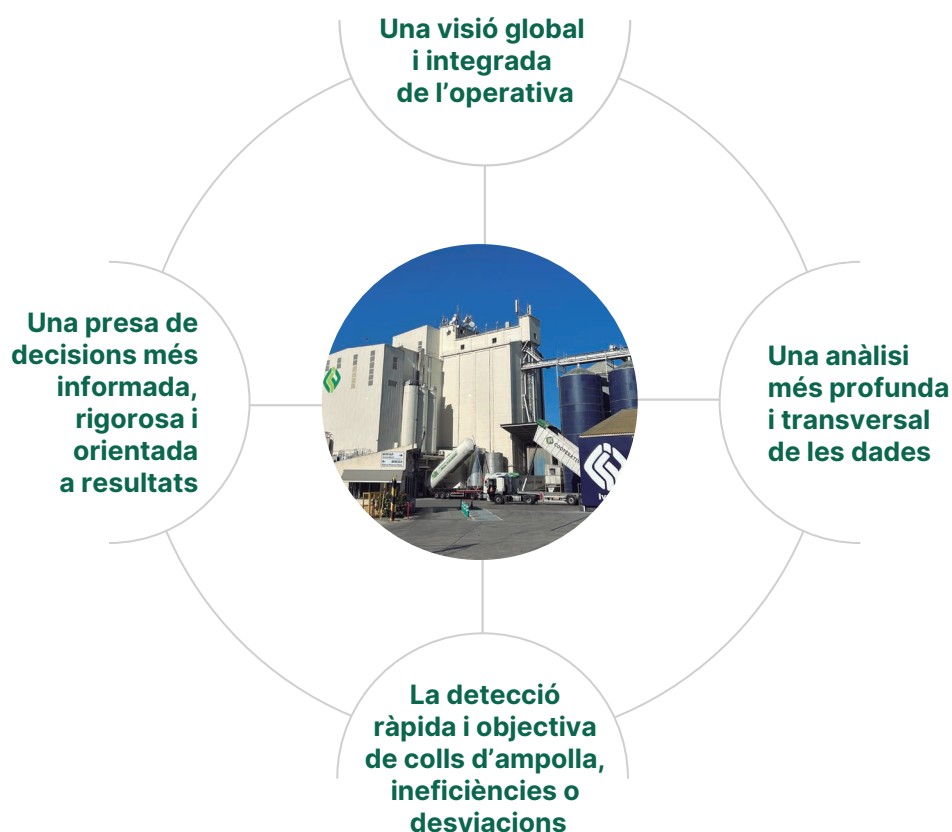
Gràcies al reconeixement, l'any passat, com a Entitat Associativa Prioritària (EAP), hem executat les inversions focalitzades a disposar del sistema de gestió, que ara és el mateix a les tres fàbriques i ens permet disposar de moltes més dades en temps real, i de tots els passos del procés productiu. Aquest enfocament ens ha permès aconseguir un **increment de la producció total de pinso**, una **millora significativa de la productivitat**, així com una **reducció tant del consum energètic com del cost de producció**.

Per assolir aquests resultats, hem impulsat diverses línies de treball estratègiques:

Digitalització i integració del control de procés

S'ha completat la implantació del nou sistema integrat de control de procés a la planta de Torregrossa, culminant així la unificació tecnològica de les tres plantes de producció.

Aquest sistema centralitza i monitoritza en continu totes les etapes del procés productiu, i permet:



Aquesta integració reforça la base digital que sustenta els indicadors clau de control de procés, indispensables per impulsar la millora contínua.

Instal·lació de les bàscules pont al túnel de càrrega

La nova infraestructura de pesatge completa el cicle d'integració del control de procés i genera **beneficis operatius rellevants**:



Agilització de l'expedició: la nova aplicació permet al xofer conèixer des de la cabina la comanda assignada i la sitja corresponent, elimina la necessitat de passar per la bàscula i redueix de manera significativa els temps de càrrega.



Millora de la continuïtat productiva: l'alliberament d'espais facilita tirades més llargues i estables, amb una operativa més fluida.



Reducció de la petjada de carboni: la disminució de la circulació interna de camions comporta menys emissions de CO₂ i una reducció de les emissions difuses.

En conjunt, el projecte contribueix de manera directa a **augmentar l'eficiència energètica i logística**, així com a reforçar un model operatiu més àgil i sostenible.

Implantació d'un sistema de treball basat en Lean Manufacturing

Paral·lelament a la digitalització, hem avançat en la manera d'**organitzar el treball**, incorporant la filosofia Lean com a motor de millora operativa. Un cop disposada la **base digital amb indicadors** fiables, és essencial que totes les persones implicades en el procés productiu treballin orientades a aquests indicadors, emprant-los no només com a eina de seguiment, sinó com a guia a l'hora de prendre decisions.

La implicació activa del personal en el diagnòstic de desviacions és fonamental per consolidar un sistema real de millora contínua.

El model Lean:



Fomenta la participació la i responsabilitat compartida.



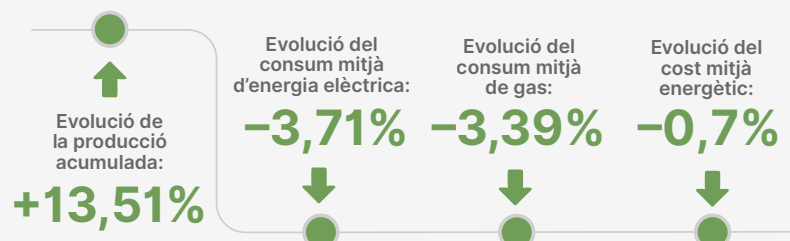
Impulsa l'estandardització de procediments



Promou l'anàlisi sistemàtica i objectiva del procés com a palanca per a la millora sostinguda

Resultats KPI

A continuació, especifiquem els indicadors del procés productiu d'aquest exercici a les fàbriques d'Ivars d'Urgell, la Fuliola i Torregrossa:



PRODUCCIÓ I COMERCIALIZTACIÓ RAMADERA

Porcí

Gràcies a les actuacions implementades, la Cooperativa ha revertit la dinàmica negativa en la comercialització de bestiar porcí. S'ha treballat per **consolidar una piràmide d'engreix** que asseguri un nivell sostingut, garantint alhora un volum rellevant per a les fàbriques de pinso i una **bona xifra de comercialització**.

L'aposta per les **granges de mares pròpies**, en un context de forta verticalització i riscos sanitaris, ha permès afrontar amb més garanties la baixada de preus, la manca de relleu generacional i l'impacte de la PPA a finals d'any.

El **Comitè de Porcí**, constituït l'any 2023, ha tingut un paper actiu en la definició i el seguiment d'aquestes **decisiones estratègiques**, i ha contribuït a optimitzar la producció de pinsos, desenvolupar nous projectes i millorar els resultats tècnics.

En el marc de la 32a edició dels Premis Porc d'Or, la **Cooperativa ha estat reconeguda amb diversos guardons** que donen valor a l'esforç, la innovació i el compromís amb la sostenibilitat del sector porcí. En concret, dues granges de la Cooperativa d'Ivars han estat premiades: la Granja Siscart, situada a Alcarràs, amb el premi de bronze en longevitat (categoria de 500 a 1.000 reproductores), i la Granja Valfarta, ubicada a Osca, amb el premi de plata en productivitat numèrica (categoria de més de 2.000 reproductores).

Aquests reconeixements reflecteixen la **dedicació, la professionalitat i la millora contínua** del nostre equip i de tots els ramaders que formen part de la Cooperativa.



INNOVACIÓ I PROJECTES DE MILLORA

Projecte granja de mares Montsó

El 2025 hem pogut posar en marxa un nou projecte per donar lloc a una nova granja de mares reproductores, seguint el referent fixat per la Granja Valfarta.



Cobriments de les basses

Les granges de bestiar porcí de la Cooperativa, Granja Valfarta, Granja Jové i Riubarbel, des de fa uns mesos tenen un **nou sistema de coberta a les basses de purins**. Concretament, s'hi han instal·lat unes **esferes flotants que permeten reduir fins a un 60%** les emissions d'amoniac del purí. Aquestes esferes són respectuoses amb el medi ambient, ja que estan fetes amb materials reciclats i, un cop acabada la seva vida útil, són 100% reciclables. Així doncs, la Cooperativa fa un pas més per tal que totes les activitats econòmiques que porta a terme esdevinguin més respectuoses amb el medi ambient.



La Granja Valfarta: un model d'èxit replicable a la Cooperativa

La Granja Valfarta és un referent nacional reconegut a l'hora de mantenir **alts estàndards de benestar animal, sanitat i protecció del medi ambient**. Serveix com a model per a la Cooperativa, i ofereix alternatives a les explotacions que tenen dificultats per mantenir la seva viabilitat. Treballem activament per reproduir el seu model d'èxit a la resta de granges de mares reproductores pròpies. Tot plegat, amb l'objectiu de **garantir el subministrament de garrins sans, de qualitat i econòmics a tots els associats i les associades**, fet que permet tenir una piràmide d'engreix òptima i dimensionada.



Pla estratègic porcí de capa blanca

Des de les cooperatives, som conscients de la importància estratègica que té el sector del porcí de capa blanca, tant per a les cooperatives com per al conjunt del teixit productiu. Per aquest motiu, des de Cooperatives Agro-alimentàries de España es va impulsar un grup de treball amb representants de les cooperatives principals del sector, per identificar els reptes estratègics principals i definir una nova proposta de valor compartida, que incorpori la visió dels socis i les sòcies, dels clients i les clientes, dels proveïdors i de la societat en general.

En aquest grup hi va participar Pere E. Rovira, director del Departament de Porcí de la Cooperativa, la trajectòria del qual aporta expertesa i garanties per tal d'afrontar els projectes actuals i futurs.



Nou centre de neteja i desinfecció a Castellserà

El nou centre de neteja i desinfecció de camions de transport d'animals vius de la Cooperativa ja està plenament operatiu. La instal·lació disposa de capacitat per dur a terme la **neteja simultània de dos vehicles de gran tonatge**, fet que permet millorar l'eficiència i la gestió del servei. Amb aquesta incorporació, la Cooperativa disposa d'un servei propi destinat als vehicles que fan el transport de bestiar, i, d'aquesta manera reforça **les mesures de bioseguretat**, el compromís amb la salut animal i la qualitat del servei.



Boví

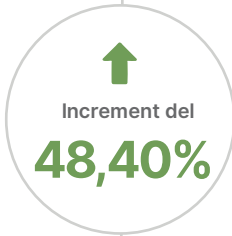
La Cooperativa ha estat capaç de comercialitzar un total de **47.654 caps de bestiar** boví, durant el 2025, cosa que suposa gairebé **un 17% més que l'exercici anterior**. Aquesta xifra és realment positiva, i també important, perquè es produeix enmig d'un context en el qual la cabana s'ha vist, en termes generals, reduïda de manera important, i això sempre es tradueix en escassetat de bestiar.

D'altra banda, la Cooperativa, gràcies als acords i la compra en origen, ha estat capaç de **garantir l'aprovisionament de mamons als seus associats i associades, passant de 37.244 a 56.775 caps comercialitzats**, cosa que ha fet possible la reposició a les explotacions.

Justament per aquest motiu, **la Cooperativa ha apostat per triplicar la capacitat de la Mamonera Inglada**, la granja experimental d'alletament de la Cooperativa.

El Departament de Boví ha obtingut uns resultats excel·lents, el 2025, tant des del punt de vista de la comercialització com del bon funcionament del **model de granja participada, al qual s'han acollit un gran nombre d'associats i associades**.

El 2025 també ha estat l'any en què s'han establert **preus rècord per a la carn**, acompanyats, però, d'uns preus elevats en la reposició, cosa que pot condicionar els resultats del 2026, en funció de com evolucioni el preu de la carn.



R+D+I

Granja experimental Montsuà: diferenciació i valor afegit

La granja experimental d'engreix de vedells Montsuà està formada per quatre naus, amb capacitat per a un màxim de 20 animals cadascuna, que hi entren amb característiques homogènies de pes i edat. Una de les naus es destina a l'alimentació amb pinsos de producció pròpia de la Cooperativa, mentre que a la resta s'hi assagen diferents formulacions i estratègies d'alimentació per avaluar-ne el rendiment, en les diferents races que engreixen els nostres socis. El 2025 vam realitzar una prova amb animals Llimousins, entrats pasteros, per determinar quina era la millor presentació i la millor formulació del pinso per aquests animals.



La granja està plenament digitalitzada i disposa d'un sistema de pesatge automàtic que permet monitorar de manera contínua i en temps real el consum de pinso, l'evolució del pes i el cost unitari per animal. Aquesta informació és clau per optimitzar les formulacions, millorar les pràctiques de maneig i avançar en el benestar animal.

Durant el 2025, s'ha convertit en l'escenari d'un nou **projecte de recerca centrat en el consum d'aiguadel bestiar boví**. En un context en què la petjada hídrica és tan rellevant com la de carboni, aquesta iniciativa permetrà conèixer amb precisió el consum real d'aigua per animal.

El projecte es desenvolupa en col·laboració amb PIGData, amb qui compartim el compromís per la millora contínua. Els resultats obtinguts facilitaran poder fer una gestió més eficient d'un recurs limitat i estratègic.



Granja experimental de mamons Inglada: tecnologia i benestar animal

La Mamonera Inglada és una granja de vedells de llet dissenyada amb el sistema d'igllús, amb una capacitat màxima per a 14 animals per unitat, que garanteix unes condicions òptimes de confort i benestar.

S'hi fan **proves diagnòstiques**, com ara ecografies pulmonars, que permeten detectar de manera precoç els animals que necessiten tractament i minimitzar el risc de propagació de malalties. La instal·lació també està equipada amb **sistemes digitals que monitoren el consum de pinso** per lots i faciliten l'anàlisi de la relació entre ingesta i creixement, així com amb un sistema de pesatge eficient que dona suport a la gestió diària.

L'objectiu és optimitzar les estratègies d'alimentació i els pinsos p, per tal de maximitzar la salut i els resultats productius dels animals.

Durant el 2025 vam realitzar diferents proves per tal de poder baixar la incorporació de farina de soja a la dieta dels mamons, intentant substituir-a bé amb altres subproductes de la zona o amb aminoàcids sintètics.

Granja experimental Farré: porcí engreix

Durant l'any 2025, seguint la preocupació per l'aplicació de l'EUDR, també es va realitzar una prova substituint la soja per altres subproductes. Una altra prova va ser fer una dieta d'estiu, molt més concentrada en energia, i analitzar fins a quin punt compensava tant tècnica com econòmicament.

INNOVACIÓ I PROJECTES DE MILLORA

En el marc de l'estratègia de millora contínua i el desenvolupament del projecte de recerca aplicada en del sector boví, la Cooperativa ha executat l'ampliació de la Granja Inglada, una instal·lació experimental de referència que actualment es troba plenament operativa.

L'actuació ha consistit principalment en la **ampliació de la capacitat productiva de la granja, mitjançant la creació de tres noves files d'iglús, que permeten duplicar la capacitat total de la instal·lació fins a assolir les 600 places de vedells lactants**. Aquesta ampliació ha anat acompanyada de la implantació de noves infraestructures i millores tècniques orientades tant a la funcionalitat de l'explotació com a l'optimització dels processos productius i experimentals.

Paral·lelament, s'ha dotat la granja **d'abastament d'aigua potable**, garantint així un subministrament de qualitat per als animals i millorant les condicions sanitàries i de funcionament de la instal·lació. Així mateix, **s'ha ampliat la capacitat de generació d'energia mitjançant instal·lacions fotovoltaïques**, reforçant el model d'autoconsum i contribuint a la sostenibilitat energètica del centre.

Pel que fa a la part tecnològica i de control, **totes les noves línies incorporen sistemes de monitoratge avançat, amb sensors de càrrega a les sitges de pinso i sensors a les menjadores**, que permeten fer un seguiment precís del consum alimentari per lots. Igualment, la granja disposa d'un sistema de pesatge mitjançant bàscules que permet realitzar controls periòdics de tots els caps de bestiar, facilitant l'anàlisi de l'evolució del creixement i la relació entre alimentació i rendiment productiu.

L'ampliació de la Granja Inglada respon a diversos factors estratègics. D'una banda, es fonamenta en la solidesa estadística i el coneixement acumulat, derivat de les dades obtingudes de més de 40.000 caps de bestiar gestionats, que permeten validar amb rigor les conclusions i millores aplicades en l'àmbit de la nutrició i el maneig. D'altra banda, s'emmarca en un context de mercat caracteritzat per l'escassetat de bestiar, que ha fet necessari disposar de capacitat pròpia per garantir el subministrament de vedells a les persones associades i reforçar el model de granja participada.

En conjunt, aquesta ampliació consolida la Granja Inglada com una instal·lació clau en l'aposta de la Cooperativa per la innovació, la recerca aplicada i la millora de la competitivitat dels seus associats, integrant eficiència productiva, sostenibilitat i coneixement tècnic avançat.



Avicultura

Ha estat un bon any per a la secció d'avicultura, en part, per **la bona evolució i la tendència positiva dels preus de la carn**, una tendència que sembla que es mantindrà el 2026, i, en part, perquè hem incorporat nous associats a la secció d'avicultura, que han permès començar a créixer amb el total de caps comercialitzats.

Índex de conversió: 1,710

Percentatge de baixes: 3,12%



SECCIÓ AGRÍCOLA I DE SUBMINISTRAMENTS

La Secció Agrícola i de Subministraments integra serveis clau orientats a donar suport integral als socis i les sòcies en temes tècnics, de gestió de les finques, de subministrament d'adobs i productes fitosanitaris, així com de la disponibilitat d'equips de maquinària agrícola. També es promou la col·laboració en la comercialització de farratges, fruita i fruita seca.

En l'àmbit dels farratges, es manté una col·laboració estable amb Transalfals i, des de l'any 2023, també amb Aldahra Europe. Pel que fa a la fruita i la fruita seca, es treballa conjuntament amb Fruturgell. **Aquestes aliances contribueixen a ampliar i reforçar els serveis** que s'ofereixen, i a facilitar als associats i les associades poder fer una **gestió més completa i eficient de les explotacions**.

El volum de facturació d'aquest exercici ha estat de **3.327.968,64€**; a continuació, presentem les dades més rellevants de la comercialització de farratges i fruita:

FARRATGES (tones)	2021	2022	2023	2024	2025
Alfals i farratge (Transalfals)	5.732	3.079	1.654	2.128	2.986
Alfals i farratge (Al Dahra)	-	-	-	2.961	3.328
Farratges (consum granges)	776	926	642	113	159
Palla	765	492	1.360	2.600	3.060

FRUITA (tones)	2021	2022	2023	2024	2025
Poma	753	265	566	419	419
Pera	180	132	125	84	86
Ametlles	28	6	152	115	41

Finques agrícoles

Actualment, la Cooperativa gestiona un total de **831,24 hectàrees de finques agrícoles**, entre les quals s'inclou la finca Prat de Boldú, arrendada mitjançant conveni amb la Generalitat.

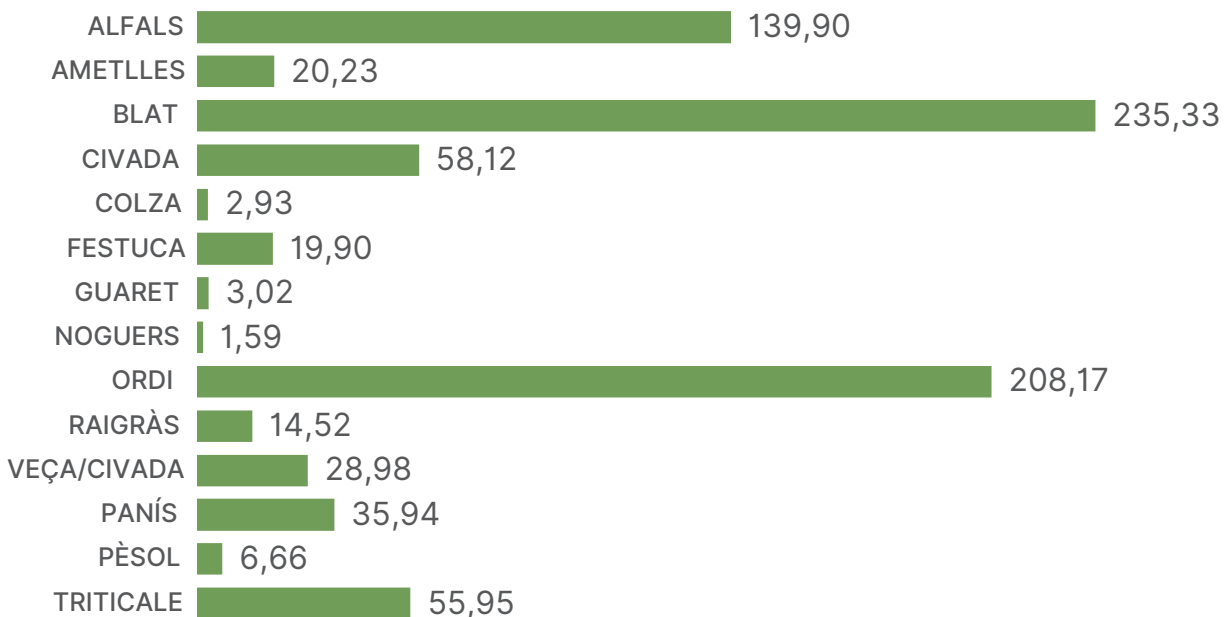
Aquesta activitat es desenvolupa en un context marcat per un dels grans reptes del sector: la manca de relleu generacional i el consegüent abandonament progressiu de terres. Davant d'aquesta realitat, l'**arrendament de finques esdevé una eina clau per assegurar la continuïtat de l'activitat agrícola** i preservar el teixit productiu del territori. En aquest sentit, durant l'any s'ha donat **suport financer a 43 explotacions d'associats i associades**, a través dels comptes agraris de campanya.

Pel que fa a la producció, durant aquest exercici s'ha reforçat la **diversificació de cultius**, incorporant opcions com els pèsols i el triticale, fet que contribueix a gaudir de més resiliència i sostenibilitat de les explotacions.



Pel que fa als cultius de les finques que gestionem, aquesta és la distribució per hectàrees*:

DISTRIBUCIÓ DE CULTIUS PER HECTÀREES (ha)



*D'aquestes, 170,17 ha són de segona collita per a panís *Pastone*.

Secció de Farmàcia Veterinària

Amb l'objectiu de continuar oferint un **servei eficient i de proximitat** en l'Àrea de Farmàcia Veterinària, durant el darrer any hem consolidat i ampliat el **servei d'entrega de medicaments a les granges**. Aquest servei, que vol estalviar desplaçaments als nostres socis i sòcies i ramaders i ramaderes, i optimitzar la seva gestió diària, ha experimentat un creixement significatiu, gràcies al seu bon acolliment. També disposem d'un **servei d'urgències**, atès per l'equip veterinari i el de Farmàcia, per donar resposta ràpida a qualsevol necessitat que pugui sorgir.

D'altra banda, en coherència amb el nostre compromís amb la sostenibilitat, des de principis del 2025 hem deixat d'imprimir les receptes veterinàries en paper, de manera que **les receptes s'envien digitalment al correu electrònic** associat a la fitxa del client o la clienta, sempre que estigui actualitzat, i també es poden consultar a través de la **plataforma Generar Recetas**, on els usuaris poden:

- Descarregar directament les receptes
- Gestionar i mantenir actualitzat el llibre de tractaments veterinaris
- Generar qualsevol tipus de llistat o consulta necessaris

Facturació de

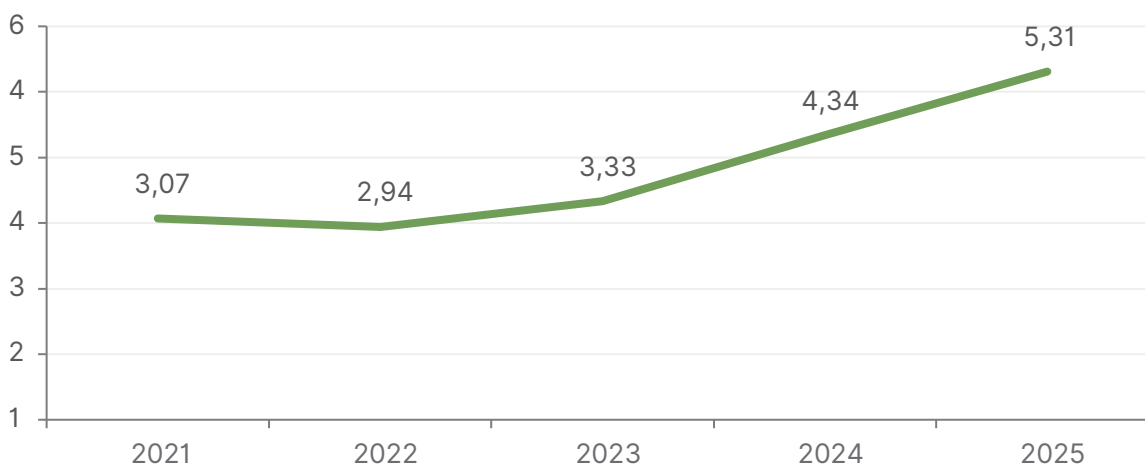
5,31
M€



Increment del

22,35%

EVOLUCIÓ DE L'IMPORT DE VENDES DE FARMÀCIA VETERINÀRIA (M €)

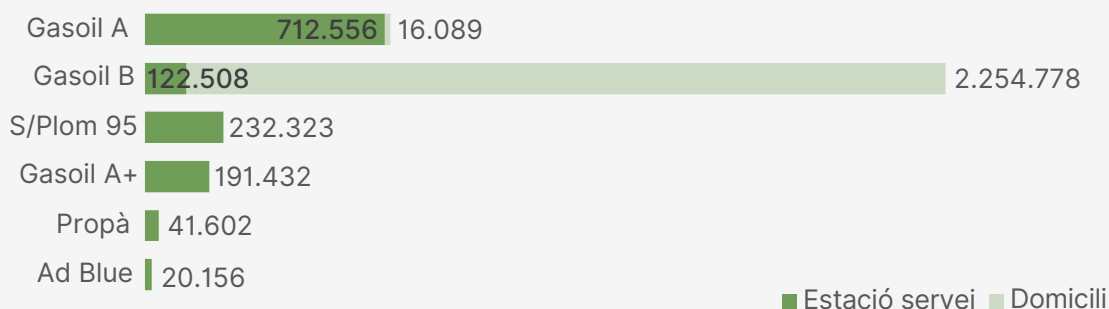


Aquest exercici, la facturació de Farmàcia Veterinària ha estat de 5.316.315,06 €, **un 22,25% superior a la de l'any anterior**. La venda de medicaments per espècie correspon un 67,18% a porcí i un 32,82% a boví. Aquest resultat consolida una evolució molt positiva, amb un creixement acumulat del 56,97% des del 2021, que posa de manifest l'expansió sostinguda de l'activitat de la secció i una bona capacitat de resposta a les necessitats dels clients i les clientes.

GESTIÓ I SUBMINISTRAMENT DE CARBURANTS

Des de la Cooperativa, treballem per garantir que les instal·lacions es mantinguin en òptimes condicions, impulsem actuacions de millora i ampliem l'oferta amb diverses tipologies de carburants. A més, oferim servei de **repartiment a domicili** de gasoil de calefacció, agrícola i d'automoció, així com també la distribució de gas propà i carbó a les explotacions ramaderes. Durant el 2025, **les vendes de combustible han incrementat en tots els casos**, excepte en el gasoil A, que han disminuït, i la gasolina 95SP, que s'ha mantingut. **També s'han comercialitzat 2.595 tones biomassa**, una xifra similar a la de l'any anterior.

VENDES PER TIPOLOGIES DE CARBURANTS (LITRES)



EL SUPERMERCAT: CONSUM LOCAL I PROXIMITAT

El supermercat, integrat a la cadena SUMA i amb una superfície de prop de 350 m², continua consolidant-se com un servei de proximitat essencial, que facilita l'accés a productes bàsics i de qualitat, contribueix a la vida quotidiana del municipi i evita haver de fer desplaçaments innecessaris. La seva activitat es basa en la promoció del consum responsable, amb una **aposta pels productes de proximitat i cooperatius** i una política de preus assequibles, especialment rellevant en un context d'increment dels preus alimentaris. En aquest marc, durant el 2025, s'ha implantat la targeta de fidelització SUMA, que reforça la vinculació amb la clientela i afavoreix l'estalvi en la compra diària.

En l'àmbit social, el supermercat manté el **servei a domicili gratuït**, pensat especialment per a persones grans o amb dificultats de mobilitat, amb la qual cosa contribueix en la **inclusió i la millora de la qualitat de vida**. Paral·lelament, el personal ha participat en el **programa Projecta't**, amb el suport de la FCAC, que fomenta el desenvolupament professional dins la Cooperativa. També s'ha col·laborat, un any més, amb la **campanya de recollida d'aliments del Banc d'Aliments**, cosa que reforça el compromís solidari amb el territori.

Pel que fa a la sostenibilitat ambiental, **s'han renovat els murals de les seccions de làctics i xarcuteria**, una actuació que ha permès modernitzar l'establiment i millorar-ne l'eficiència energètica, **reduint el consum elèctric**. A més, s'ha habilitat un **espai específic per reduir el malbaratament alimentari**, oferint productes frescos en bon estat però menys atractius, amb descompte, amb la qual cosa es contribueix a un model de consum més responsable i alineat amb les tendències del sector.

L'activitat del supermercat s'ha traduït en unes **vendes anuals de 1.155.847€**, que reflecteixen la seva consolidació com a model de comerç de proximitat i generador d'ocupació local.

SERVEIS DE SUPORT I GESTIÓ ALS SOCIS I LES SÒCIES

Assessorament veterinari

L'equip veterinari de la Cooperativa ofereix **un servei d'assessorament tècnic especialitzat adreçat als socis i les sòcies, amb l'objectiu de garantir la sanitat animal i contribuir a millorar la rendibilitat de les explotacions**. Aquest acompanyament inclou actuacions preventives, diagnòstiques i de gestió sanitària, adaptades a cada realitat productiva, amb un enfocament orientat a l'eficiència, la sostenibilitat i el benestar animal.



Durant l'any 2025, s'han impulsat proves pilot amb **dispositius electrònics integrats en cròtals (TAGS), equipats amb sensors com inclinòmetres i acceleròmetres**. Aquests dispositius permeten monitorar l'activitat dels animals i interpretar-ne el comportament (alimentació, ingesta de llet, posició, descans, etc.), generant informes diaris i indicadors de salut. El sistema incorpora alertes que faciliten la detecció precoç de possibles afectacions. Aquesta iniciativa s'ha implementat amb uns 300 animals.

Paral·lelament, s'ha continuat treballant amb tècniques d'**ecografia per millorar la detecció precoç d'afectacions pulmonars** en les fases d'entrada, amb l'objectiu de reduir l'ús de medicació. Així mateix, s'han fet antibiogrames que permeten ajustar el tractament a cada cas, promovent un ús responsable dels antibiòtics i reforçant el compromís amb una ramaderia sostenible.

En l'àmbit de l'alimentació, s'han introduït millores en les primeres fases de creixement, amb la **incorporació de farratge per afavorir el desenvolupament del remugant i la salut digestiva dels animals**. També s'han fet servir productes específics per optimitzar la qualitat nutricional, com ara suplementos orientats a millorar el perfil d'àcids grassos en la llet.

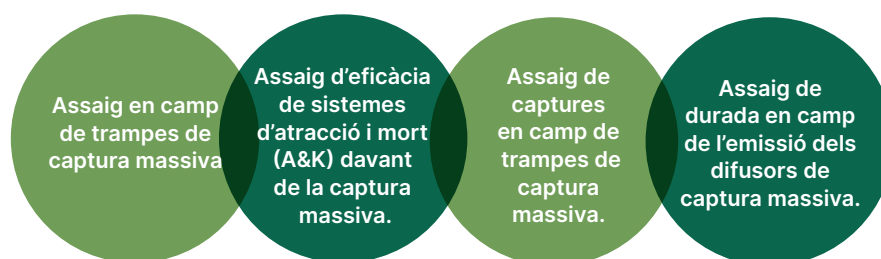
Finalment, s'ha donat continuïtat al **control analític de l'aigua a les explotacions**, amb l'objectiu de garantir-ne la qualitat i la potabilitat. Aquest treball permet adaptar els tractaments a les necessitats específiques de cada granja, assegurar la reducció de la contaminació bacteriològica i contribuir a unes condicions sanitàries òptimes.

Agrupació de Defensa Vegetal (ADV)

Des de l'any 1985, treballem sota el concepte de lluita col·lectiva contra plagues i malalties en els conreus vegetals.

En aquest marc, **impulem assajos de camp orientats tant al control biològic com a la millora de l'eficiència fitosanitària**. L'aposta per les noves tecnologies, alineades amb criteris de sostenibilitat i respecte pel medi ambient, ens ha portat a desenvolupar diferents línies d'assaig per al control de plagues i malalties, en **col·laboració amb l'IRTA, l'Agrupació de Defensa Vegetal i el Servei de Sanitat Vegetal de Lleida**.

Aquest any, s'han dut a terme assajos per **controlar la mosca de la fruita** (*Ceratitis capitata*):



De manera periòdica, els Serveis Tècnics de la Cooperativa fan arribar als socis i les sòcies, per correu electrònic i WhatsApp, **circulars agrícoles amb informació rellevant** sobre la gestió fitosanitària, les patologies principals, les dates clau dels tràmits administratius i els calendaris d'actuació.

Entitat d'assessorament agrari

La Cooperativa **està acreditada com a entitat d'assessorament agrari, i oferim assessorament i serveis mediambientals als associats i les associades que disposen d'explotacions ramaderes**. Tenim un equip format per agrònoms, veterinaris i economistes acreditats pel Departament d'Agricultura. Aquest any hem tramitat:

17	Modificacions de Plans de Gestió de Dejeccions Ramaderes.
27	Comunicacions als Ajuntaments i Departament d'Agricultura.
525	Tramitacions Declaració Única Agrària (DUN).
3	Ajuts de Mitigació de Canvi Climàtic.
6	Plans de Millora.
75	Cessions de Drets de la DUN.
79	FOTODUN.
435	Declaracions Anuals de Nitrogen (DAN) referent a la campanya 2023-2024, juntament amb els llibres de gestió de dejeccions ramaderes i fertilitzants nitrogenats.
98	Balanç de Nitrogen en Granja (BNG), per tal de calcular la reducció de nitrogen de cada granja.
10	Calculadora d'Emissions.
9	Declaracions d'emissions, PRTR, per les granges Annex I de més de 2.500 caps de porcí, juntament amb la comunicació de l'article 22.1.i.
99	Informes d'Assessorament en Fertilització, per modificacions cultius DUN.
15	Gestions documentals varies per explotacions ramaderes: Alta focus emissors, Assistència inspecció ambiental integrada, Declaració dejeccions Aragó, ECOGAN Valfarta, modificacions no substancials autorització ambiental, verificació bassa de purins, SGA i Certificat d'emmagatzematge.

Des de la Cooperativa, hem gestionat 44.448 m³ de purí de porc, a través de les cisternes de la Cooperativa, i 2.235 t de fems. En total, hem aplicat 174.905 kg de nitrogen, una xifra que equival a un estalvi de la mateixa quantitat d'adob mineral.

Altres serveis



Sol·licitud de devolucions d'impostos d'hidrocarburs gasoil B: **154 tràmits**.



Tramitació assegurances agràries:
487 assegurances de cereals extensius, 75 de fruiters, 20 de fruits secs, 1 vinya i 8 hortícoles.



UNA BANCA ÈTICA AL SERVEI DEL TERRITORI

Des de la Secció de Crèdit, **promovem els valors de la banca ètica**, i oferim un servei proper, de qualitat i adaptat a les necessitats del nostre entorn rural. Treballem per enfortir el paper de l'impositor habitual davant de l'especulatiu.

Així mateix, complim rigorosament els coeficients i els requisits establerts per la normativa vigent i participem activament en el Fons de Suport a les Seccions de Crèdit.



Disposem de tres oficines amb servei personalitzat, per atendre les necessitats específiques de cada soci



Oferim horari de matí i de tarda, per tal de garantir flexibilitat i comoditat



Remunerem els dipòsits des del primer euro, amb rendiment immediat des del primer moment



Els nostres comptes corrents són sense comissions, pensats per facilitar la gestió econòmica dels socis



Proporcionem finançament accessible per als socis i les sòcies productors, amb pòlisses de crèdit i comptes verds, per tal de donar suport a la seva activitat i compromís amb la sostenibilitat

Dipòsits de la secció de crèdit

58,4 M€



Increment del **7,16%**

Durant l'exercici 2025, les Seccions de Crèdit de les Cooperatives a Catalunya han mantingut una situació d'estabilitat i solidesa, consolidant el seu paper com un instrument clau de finançament i servei als socis.

Actualment hi han 55 Seccions de Crèdit, sense variacions respecte l'exercici 2024, que, junt amb la nostra, gestionen un volum de 593 milions d'euros i donen servei a 72 municipis, essent en algun d'ells l'única entitat financera.

Des del punt de vista financer, mantenen nivells adequats de liquiditat i solvència, amb ratis elevats de disponibilitats i una gestió prudent en un context de normalització dels tipus d'interès.

En paral·lel, continuen avançant en la digitalització dels serveis, i actualment es treballa en l'evolució de la plataforma tecnològica compartida, centrada en la seguretat, la millora funcional i la transició cap a entorns web i cloud.

06.

Gestió responsable de medi ambient

CONSUM D'AIGUA I ALTRES RECURSOS

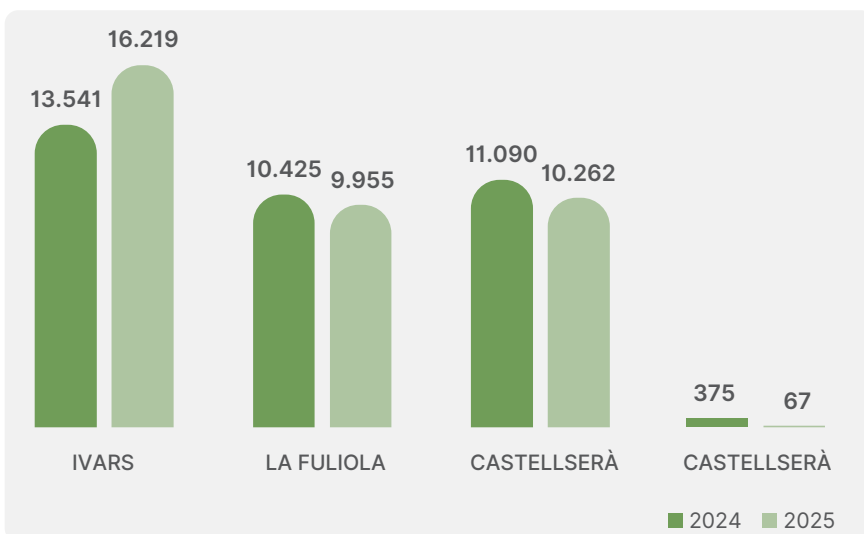
Les sequeres dels últims anys han situat l'aigua com un recurs prioritari, i la Cooperativa en promou un ús responsable en totes les activitats. El seu consum es concentra principalment en la producció de pinso, especialment per a la generació de vapor, així com en tasques de neteja, ús sanitari, abastiment animal i reg. Part de l'aigua utilitzada es reaprofita, mitjançant sistemes de recuperació de calor.

L'aigua s'abasteix de la xarxa municipal i la gestió de les aigües residuals s'adapta a les característiques de cada centre: a Torregrossa, des de 2024 es recullen i es tracten mitjançant un gestor autoritzat, mentre que a la resta de plantes s'aboquen a la xarxa de clavegueram complint els límits legals establerts. Paral·lelament, es fomenta un ús responsable de les matèries primeres i dels productes fitosanitaris, en estricte compliment de la normativa vigent, i a les oficines es prioritza l'ús de materials reciclats o amb certificació ambiental.

Periòdicament es duen a terme controls per prevenir i gestionar possibles impactes sobre el sòl i l'aigua, en compliment estricte de la normativa vigent. A les benzineres de la Cooperativa, es fan analítiques semestral i es disposa de separadors d'hidrocarburs per evitar abocaments contaminants. Aquest conjunt d'actuacions s'integra en un pla de seguiment ambiental continu, que garanteix el compliment de les condicions de les llicències ambientals i d'activitat integrant-se en un pla de seguiment ambiental rigorós i continuat.



CONSUM D'AIGUA (m³)



R+D+I AIGUA

Durant el 2025, s'han consolidat els resultats del projecte **AI4Water**, en el qual hem col·laborat els darrers anys, així com els avenços impulsats per la Universitat Politècnica de Catalunya en la recopilació i la gestió de dades per reforçar la cadena alimentària, especialment en l'àmbit agrari.

Punts clau del projecte AI4Water:



Tecnologia de bessó digital:

optimitza la gestió dels recursos hídrics en temps real i millora la planificació agrària.



Integració de dades:

es combinen dades de sensors amb variables meteorològiques i models predictius per a una presa de decisions més precisa.



Monitoratge avançat del sòl:

satèl·lits, sensors i algoritmes permeten mesurar la humitat fins a 60 cm de profunditat i preveure'n l'evolució a 14 dies.



Seguiment del cultiu:

sistemes robotitzats aporten informació sobre l'estat i l'adaptació dels conreus

En paral·lel, destaca la **plataforma Agrixels**, amb la participació de més de 30 empreses i organitzacions, orientada a **la recopilació i la transformació de dades** sobre cultius, varietats, ús de recursos, condicions de l'entorn, registres meteorològics i informació vinculada a la comercialització i la logística. Aquesta eina permet als diferents agents de la cadena alimentària aportar dades perquè per enriquir-les i tractar-les, facilitant el **desenvolupament de models predictius** i una presa de decisions més informada.

Des de la Cooperativa, es manté l'aposta per projectes de recerca i innovació amb l'objectiu de transferir coneixement i tecnologia al sector primari, promovent explotacions més eficients i sostenibles.

CONSUM ENERGÈTIC

L'energia que consumim a la Cooperativa es destina principalment al funcionament de les instal·lacions, així com dels carretons i els vehicles de l'empresa. Paral·lelament, impulem **auditories energètiques i accions de millora de l'eficiència** per optimitzar-ne el consum i reduir l'impacte ambiental.



245.356 kWh

generats a Ivars d'Urgell

205.774 kWh


generats a Valfarta


Els darrers anys, hem continuat avançant en el compromís amb la sostenibilitat amb la instal·lació de **panells fotovoltaics** a les cobertes de les oficines i la fàbrica d'Ivars, així com també a la granja de mares reproductores de Valfarta. També tenim pràcticament enllestida la nova planta fotovoltaica per a autoconsum de la fàbrica de pinsos compostos de **Torregrossa**, amb una potència instal·lada de **1.000 kWh**. Aquesta instal·lació permetrà evitar l'emissió de 105 t* de CO₂, equivalents al consum energètic de 450 llars, i **generar fins al 40% de l'energia necessària per al funcionament ordinari de la fàbrica**.



La planta fotovoltaica d'**Ivars d'Urgell**, que dona servei a les oficines centrals, la Secció de Crèdit, la farmàcia veterinària, el supermercat i l'estació de servei, ha assolit una producció de **245.356 kWh, durant el 2025**. Aquesta energia ha contribuït a reduir el consum provinent de la xarxa i ha permès evitar 64,6 t* d'emissions de CO₂, equivalents al subministrament energètic de 100 llars.

Pel que fa a la granja de mares reproductores de **Valfarta**, situada a Sena (Osca), la planta solar per a autoconsum ha generat **205.275 kWh**, durant el 2025, fet que ha evitat generar 68,8 t* d'emissions de CO₂, que equivalen al subministrament d'energia per a 75 cases. Aquesta producció fa possible que, en dies assolellats, la granja funcioni exclusivament amb energia solar, consolidant un model d'explotació **més eficient i respectuós amb el medi ambient**.

CONSUM (kWh) 	2024		2025	
	ELECTRICITAT CONSUMIDA	ELECTRICITAT GENERADA	ELECTRICITAT CONSUMIDA	ELECTRICITAT GENERADA
IVARS	5.392.834	266.969	6.254.300	245.356
LA FULIOLA	772.551	-	799.163	-
TORREGROSSA	4.562.372	-	4.646.503	-
CASTELLSERÀ	17.124	-	17.759	-
GRANJA VALFARTA	591.887	224.917	494.350	205.774

CONSUM DE COMBUSTIBLE 	2024			2025		
	GAS (kWh)	GASOIL (l)	PROPÀ (kg)	GAS (kWh)	GASOIL (l)	PROPÀ (kg)
IVARS	7.026.353	7.442	0	7.597.173	10.418	0
LA FULIOLA	0	89.317	46.593	0	34.969	59.396
TORREGROSSA	4.669.008	4.075	0	4.682.468	6.310	0
CASTELLSERÀ	0	1.989	0	0	2.593	0

*Dades estimatives subministrades per Adeinnova energia.

Emissions atmosfèriques i canvi climàtic

Les activitats de la Cooperativa generen emissions directes de gasos amb efecte d'hivernacle derivades principalment del consum propi de combustible associat a la fabricació de pinso, el transport, els desplaçaments i els sistemes de calefacció (Abast 1). **Durant l'exercici 2025, aquestes activitats han comportat l'emissió directa 2.552,21 tones de CO₂ equivalent.**

Pel que fa al consum d'electricitat procedent de la xarxa (Abast 2), hem generat de manera indirecta 2.076,56 tones de CO₂ equivalent. Paral·lelament, continuem avançant en la incorporació d'energies renovables mitjançant la producció d'electricitat a partir d'instal·lacions fotovoltaïques pròpies ubicades tant a les instal·lacions d'Ivars d'Urgell com a la granja Valfarta.

COMBUSTIBLES* (abast 1)	2024	EMISSIONS (t CO ₂)	2025	EMISSIONS (t CO ₂)
Gasoil vehicles i maquinària (l)	102.823	276,18	54.290	145,82
Propà caldera (kg)	46.593	138,38	59.396	176,41
Gas natural caldera (kW h)	11.695.361	2.123,88	12.279.641	2.229,98
TOTAL	11.844.777	2.538,44	12.393.327	2.552,21

*Dades dels centres d'Ivars d'Urgell, Torregrossa, la Fuliola i Castellsèr.à.

ENERGIA ELÈCTRICA* (abast 1)	2024		2025	
	(kWh)	EMISSIONS (t CO ₂)	(kWh)	EMISSIONS (t CO ₂)
Xarxa	11.336.768	3.208,31	12.212.075	2.076,56
Fotovoltaica	491.886	0,00	451.130	0,00
TOTAL	11.828.654	3.208,31	12.663.205	2.076,56

¹ Calculat amb els factors de conversió de 2,686 Kg CO₂/l (gasoil vehicles i maquinària, 2,97 kg CO₂/kg (gas propà caldera) i 0,1816 kg CO₂/kWh (gas natural caldera), segons la Calculadora d'emissions de GEH de la Generalitat de Catalunya per al 2024-2025.

² Calculat amb factor de conversió de 0,154 (Endesa), 0,185 (Adeinnova), 0,179 (Nufri energia) i 0,258 Kg CO₂ /kWh (mitjana estatal), segons l'Informe de la Comissió nacional dels Mercats i la Competència per al 2025.

El descens de les emissions del 2025 respecte al 2024 es deu a que van ser calculades amb el factor de conversió de 0,283 kg CO₂/ kWh segons la mitjana estatal. En canvi al 2025 s'ha calculat tenint en compte els factors específics de cada companyia contractada, excepte la granja Valfarta que s'ha utilitzat el promig estatal.

EMISSIONS DE CO ₂ DIRECTES I INDIRECTES* (t CO ₂)	2024	2025
Consum de combustible propi (abast 1)	2.538,44	2.552,21
Consum d'electricitat (abast 2)	3.208,31	2.076,56
Consum de gasoil transport contractat (abast 3)	-	-
TOTAL EMISSIONS	5.746,75	4.628,77

*Dades dels centres d'Ivars d'Urgell, Torregrossa, la Fuliola, Castellsèr.à i la granja Valfarta.

PRODUCCIÓ I GESTIÓ DE RESIDUS

Durant l'exercici 2025, s'han generat 379,66 tones de residus, un 35,35% més que l'any 2024, principalment, als centres de Torregrossa (51,06%) i Ivars d'Urgell (39,17%).

↑ 35,35%
Increment

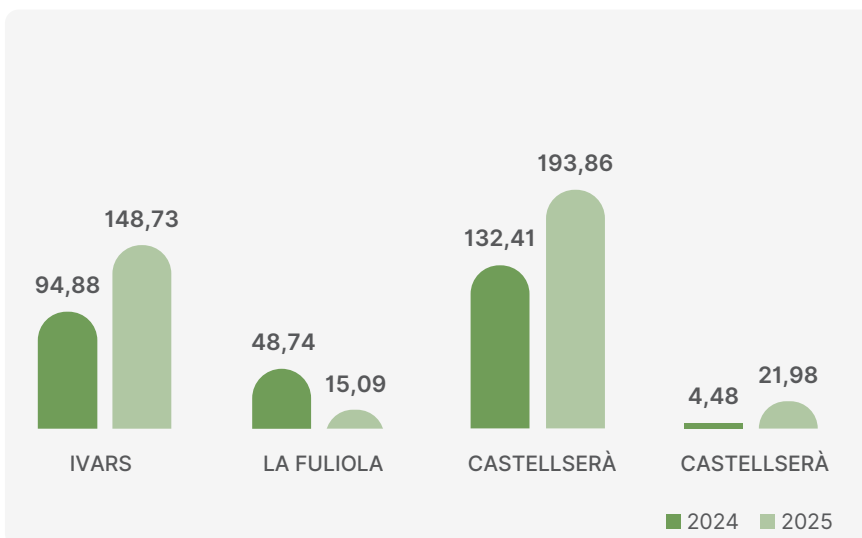
Els llots de fosses sèptiques han tornat a representar la fracció més significativa (129,62 t), atès que constitueixen el sistema de gestió de les aigües sanitàries del centre de Torregrossa i permeten evitar l'abocament directe a la llera.

Així mateix, durant aquest exercici s'ha incorporat la fracció corresponent a excrements d'animals, com a conseqüència de la posada en funcionament del centre de neteja i desinfecció de camions, així com de l'increment de les actuacions de retirada efectuades al llarg de l'any.

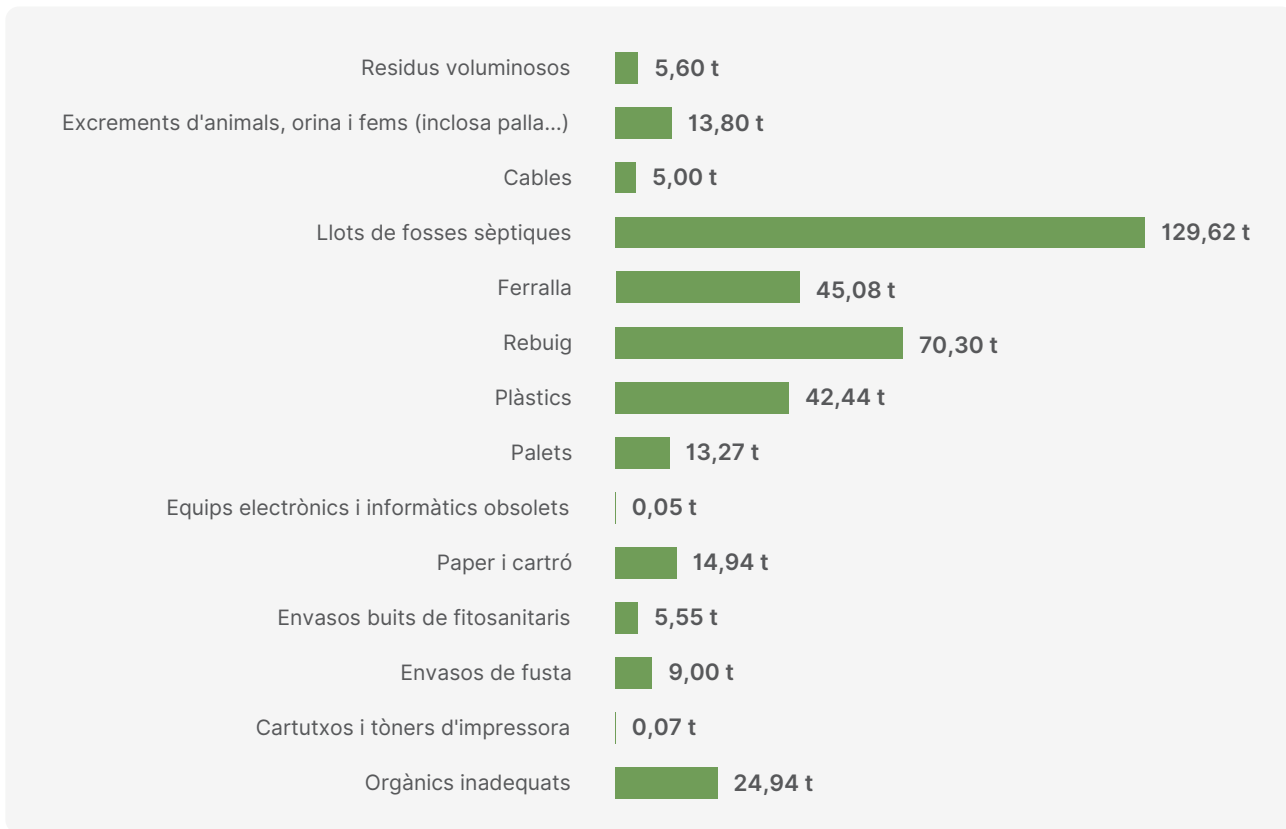
La segregació dels residus en origen permet optimitzar-ne la valorització: un 29,79% es destina a reciclatge, un 47,84% a compostatge i un 22,37% a eliminació, que aquest exercici s'ha reduït lleugerament. Els residus perillosos representen un 1,46% i corresponen principalment a envasos fitosanitaris.



RESIDUS PER CENTRE (t)



TIPOLOGIES DE RESIDUS (t)



ENVASOS POSATS AL MERCAT

Amb l'objectiu de garantir **una conservació adequada i una distribució òptima dels nostres productes**, fem servir diferents formats d'envasat adaptats a les necessitats dels clients. La major part dels pinsos compostos **es comercialitzen a granel directament a les explotacions**, tot i que una part de la producció es distribueix en **sacs de paper 100% reciclables**.

Per donar compliment a la normativa vigent, la Cooperativa s'ha adherit a un **Sistema Col·lectiu de Responsabilitat Ampliada del Productor (SCRAP)**, mitjançant un conveni amb SIGFITO, entitat especialitzada en la gestió i recollida d'envasos i residus. A més, també s'ha inscrit al Registre de Productors de Producte del MITECO, avançant en el compromís amb una gestió ambiental responsable i alineada amb els criteris de sostenibilitat.

Durant el 2025, s'han envasat 125.795 sacs, principalment en format paletitzat, que representen un total de **42.129,77 kg d'envasos posats al mercat, incloent-hi sacs de paper, fleix i palets de fusta**.



07.

Equip humà: impulsant el talent i el benestar

A la Cooperativa, les persones són al centre de la nostra activitat, i per això promovem polítiques d'**igualtat d'oportunitats, desenvolupament professional i seguretat laboral** per garantir un entorn de treball responsable i inclusiu. La gestió del talent es fonamenta en criteris objectius, processos transparents i mesures de conciliació, i alhora impulem **la formació contínua, el benestar i la retenció del talent**, en línia amb els estàndards GRI i els Objectius de Desenvolupament Sostenible.



DISTRIBUCIÓ DE LA PLANTILLA

↑ 1,56%
Increment

A tancament de l'exercici la plantilla estava formada per **130 persones treballadores**, de les quals 41 dones (31,54 %) i 89 homes (68,46%). La distribució per categories professionals reflecteix una presència femenina destacada en les posicions administratives, on les dones representen el 64,28% del col·lectiu, mentre que els perfils vinculats a producció continuen tenint una presència majoritàriament masculina.

PLANTILLA PER CATEGORIA PROFESSIONAL I GÈNERE ³	2025		
	Homes	Dones	Total
Direcció i comandaments	12	6	18
Tècnics	10	7	17
Administratius	7	17	24
Producció/operaris	60	11	41
Total	89	41	130

PLANTILLA PER EDAT I GÈNERE ³	2025		
	Homes	Dones	Total
Fins a 25 anys	9	1	10
De 26 a 34 anys	11	4	15
De 35 a 44 anys	26	7	33
De 45 a 54 anys	20	21	41
Mes de 55 anys	23	8	31
Total	89	41	130

³ Dades calculades en plantilla a 31-12-2025.

Pel que fa a les franges d'edat, la plantilla presenta una estructura equilibrada, amb un pes significatiu del grup de 45 a 54 anys, en què les dones representen el 51,22% del total d'aquest tram i destaquen com el grup amb més proporció femenina.

Durant aquest exercici, s'ha elaborat un protocol de contractació que té en compte una discriminació positiva per raó de sexe i edat, afavorint la contractació de dones i joves de menys de 41 anys per als llocs de treballs vinculats a la producció i la logística de pinso.

En coherència amb els nostres valors, prioritzem la contractació indefinida, que representa el 93,07% dels contractes i que concentra 121 persones (85 homes i 36 dones). La presència de contractació temporal és reduïda (9 contractes), principalment en els perfils de producció derivats de les campanyes.



PLANTILLA PER MODALITAT DE CONTRACTE I GÈNERE ⁴	2025		
	Homes	Dones	Total
Indefinit temps complet	84	35	119
Indefinit temps parcial	1	1	2
Temporal temps complet	6	1	7
Temporal temps parcial	2	0	2
Total	93	37	130

TIPUS DE CONTRACTE PER CATEGORIA PROFESSIONAL ⁴	2025				
	Indefinit a temps complet	Indefinit a temps parcial	Temporal a temps complet	Temporal a temps parcial	Total
Direcció i comandaments	18	0	0	0	18
Tècnics	15	2	0	0	17
Administratius	23	1	0	0	24
Producció/operaris	60	5	6	0	71
Total	116	8	6	0	130

La distribució de l'antiguitat mostra una plantilla equilibrada, formada tant per professionals amb una àmplia trajectòria dins la Cooperativa com per noves incorporacions. Destaca especialment que el 19% de les persones treballadores acumulen 20 anys o més d'antiguitat, una dada que reflecteix el compromís, la confiança i el vincle de llarg recorregut amb el projecte cooperatiu.

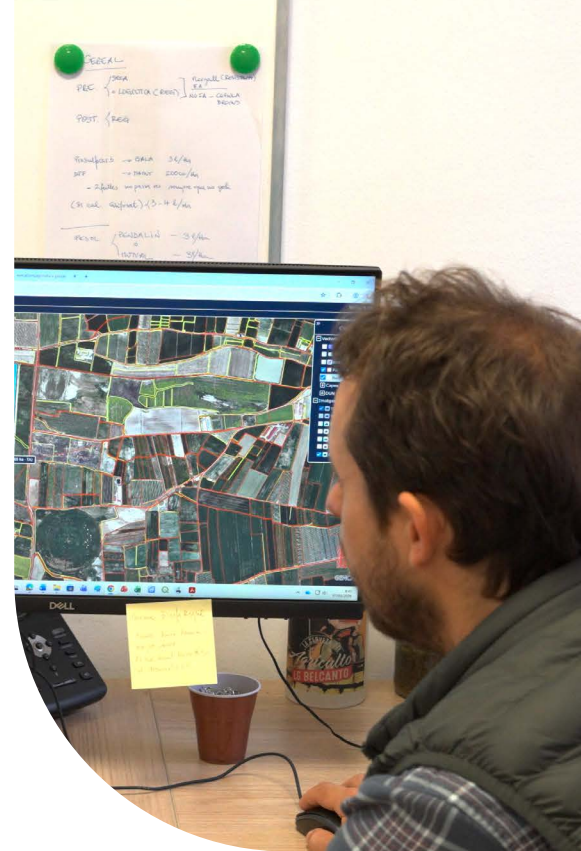
ANTIGUITAT DE LA PLANTILLA PER GÈNERE ⁴	2025		
	Homes	Dones	Total
Inferior a 2 anys	23	3	26
De 2 a 5 anys	25	14	39
De 6 a 10 anys	18	6	24
De 11 a 15 anys	4	3	7
De 16 a 20 anys	5	5	10
20 anys o més	14	10	24
Total	89	41	130

ACOMIADAMENTS PER CATEGORIA I GÈNERE ⁴	2025	
	Homes	Dones
Direcció i comandaments	1	0
Administratius	0	0
Tècnics	0	0
Producció/operaris	1	1
Total	2	1

⁴ Dades calculades en plantilla a 31-12-2025.

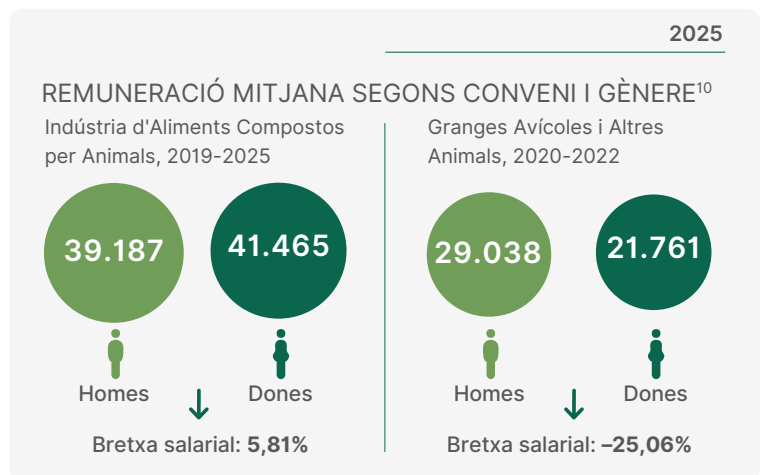
Pel que fa a la rotació, durant el 2025 es van registrar tres acomiadaments, els quals corresponen a dos homes i una dona.

ACOMIADAMENTS PER EDAT I GÈNERE ⁵	2025	
	Homes	Dones
a. De 0 a 25	1	0
b. De 26 a 34	0	0
c. De 35 a 44	1	0
d. De 45 a 54	0	1
e. Més de 55	0	0
Total	2	1



El seguiment de la bretxa salarial per conveni mostra diferències segons l'àmbit professional. A la Cooperativa apliquem dos convenis col·lectius: el Conveni Nacional de la Indústria de Fabricació d'Aliments Compostos per a Animals, amb caràcter general.

En el conveni Indústria d'Aliments Compostos, la bretxa salarial reflecteix un diferencial del 5,81%, favorable a les dones, i en el conveni Granges Avícoles i Altres Animals, la bretxa és del -25,06%, favorable als homes. Aquesta diferència respon principalment a la menor presència femenina en categories tècniques i de producció dins d'aquest segon conveni.



⁵ Dades calculades en plantilla a 31-12-2025.

CONDICIONS LABORALS I DRETS SOCIALS

Des de la Cooperativa, promovem **unes condicions laborals transparents, equitatives i respectuoses amb els drets socials**, que garanteixin el compliment normatiu i un entorn de treball estable i responsable. La gestió del talent es basa en **critèris objectius i en la valoració de les competències, la responsabilitat i la trajectòria professional**, amb un model retributiu fonamentat principalment en la retribució fixa i alineat amb el conveni col·lectiu, la coherència interna i la igualtat de tracte. A més, per reforçar el benestar de la plantilla, la Cooperativa ofereix un **pla de pensions i una assegurança mèdica privada**, que es revisen de manera periòdica per tal d'assegurar-ne l'equitat i l'adequació als criteris de sostenibilitat social.

Durant aquest exercici, s'han aplicat les mesures de millora previstes en l'avaluació de riscos psicosocials que es va dur a terme l'any 2024, i que avaluaven aspectes com el benestar emocional, l'estrès, la càrrega de treball excessiva, la manca d'autonomia, els conflictes laborals i la comunicació deficient.

FORMACIÓ I DESENVOLUPAMENT PROFESSIONAL

↑ 4,15%
Increment

Durant el 2025, la Cooperativa ha reforçat el desenvolupament professional de la plantilla amb **2.561 hores de formació** orientades a competències tècniques, professionals i transversals, consolidant el coneixement intern i la capacitat d'adaptació i millora contínua.

La participació ha estat equilibrada entre dones (55,9%) i homes (44,1%), un fet que evidencia el compromís de la Cooperativa amb la igualtat d'oportunitats i l'accés al creixement professional.

HORES DE FORMACIÓ PER CATEGORIA PROFESSIONAL I GÈNERE ⁶	2025		
	Homes	Dones	Total
Directius/comandaments	471	495	966
Tècnics	319	313	632
Administratius	126	626	752
Operaris/producció	212	0	212
Total	1.128	1.433	2.561

La formació s'ha estès a tots els grups professionals, amb una incidència especial en equips directius, comandaments i personal administratiu, per donar resposta a les necessitats d'actualització en gestió, regulació i competències clau del sector.

MITJANA HORES DE FORMACIÓ PER CATEGORIA PROFESSIONAL I GÈNERE ⁶	2025	
	Homes	Dones
Directius/comandaments	39,25	98,50
Tècnics	31,90	39,12
Administratius	18,00	35,92
Operaris/producció	3,85	0
Mitjana	23,25	43,48

⁶ Dades calculades en plantilla a 31-12-2025.

La mitjana d'hores de formació per persona també reflecteix l'esforç de la Cooperativa per fomentar l'aprenentatge continu. **La mitjana global de formació ha estat de 23,25 hores per a homes i 43,48 hores per a dones.** Aquestes dades mostren una participació especialment destacada de les dones en activitats formatives, contribuint al desenvolupament del talent i a la promoció professional dins la Cooperativa.

Les accions formatives que s'han fet durant l'any s'han centrat principalment en la millora de les competències professionals i en el desenvolupament acadèmic del personal. La major part de la formació s'ha destinat a **estudis superiors reglats i a especialitzacions** vinculades al lloc de treball, afavorint l'actualització de coneixements i la qualificació professional de la plantilla.

Paral·lelament, s'han impulsat accions específiques en prevenció de riscos laborals i en igualtat, amb l'objectiu de promoure entorns de treball segurs, respectuosos i inclusius. Aquesta aposta per l'aprenentatge continu contribueix a reforçar la capacitat d'innovació de la Cooperativa i a consolidar un model de gestió basat en les persones.

IGUALTAT D'OPORTUNITATS I DIVERSITAT

A la Cooperativa, mantenim un **compromís ferm amb els drets fonamentals, la igualtat d'oportunitats i la no-discriminació**, així com també amb la igualtat efectiva entre dones i homes, i promovem un entorn laboral respectuós, inclusiu i segur que garanteix la dignitat, la salut i el benestar de totes les persones.

Aquest compromís es reforça mitjançant un **Pla d'Igualtat**, un **Protocol d'Assetjament** i una **Comissió Paritària de Seguiment**, que impulsen accions alineades amb la Llei orgànica 3/2007, per avançar cap a una igualtat real i efectiva. Entre els objectius principals, destaquen garantir la igualtat d'oportunitats, prevenir qualsevol forma de discriminació i fomentar la millora contínua en aquesta matèria.

La Cooperativa també treballa per **afavorir la inclusió laboral de persones amb capacitats diverses**, promovent entorns accessibles, desenvolupament professional adaptat i la col·laboració amb entitats socials i centres

especials de treball, com ara la Fundació Alba. A tancament del 2025, la plantilla incloïa tres persones amb capacitats diverses, reforçant així el compromís amb un **model laboral inclusiu, divers i socialment responsable**.



SEGURETAT I SALUT EN EL TREBALL

La Cooperativa entén **la seguretat, la salut i el benestar de les persones treballadores com un compromís prioritari**, i promou una cultura preventiva basada en la responsabilitat compartida i integrada en totes les activitats de l'organització. Aquest model de gestió aposta per la millora contínua mitjançant una organització del treball adequada, unes condicions laborals segures i la participació activa de les persones, afavorint alhora el seu desenvolupament personal i professional.

A la Cooperativa, gestionem la prevenció de riscos laborals d'acord amb els principis següents:



La **participació activa de les persones treballadores** és un element essencial del sistema de prevenció. En aquest sentit, la Cooperativa garanteix els mecanismes de consulta i participació previstos per la normativa vigent en prevenció de riscos laborals.

D'altra banda, disposem d'un **Comitè de Seguretat i Salut**, integrat per delegats de prevenció i representants de l'empresa, així com d'un **delegat en els centres sense comitè**, d'acord amb la legislació aplicable. Aquesta estructura assegura la **representació del 100% de la plantilla**. Els comitès es reuneixen de manera trimestral per fer seguiment de la prevenció, revisar polítiques i impulsar la millora contínua.

Durant l'any 2025, s'han registrat **13 accidents de treball, dels quals 9 han comportat baixa laboral i 4 no han generat baixa**.

SINISTRALITAT ⁷	Acc. jornada		Acc. in-itinere		Malalties professionals		Total 2025		Total
	Homes	Dones	Homes	Dones	Homes	Dones	Homes	Dones	
Nº AT amb baixa	8	0	1	0	0	0	0	9	9
Nº AT sense baixa	4	0	0	0	0	0	0	4	4

⁷ Dades calculades en plantilla a 31-12-2025.

Aquest seguiment permet identificar àrees de millora i reforçar les mesures preventives amb l'objectiu de reduir la sinistralitat laboral de manera progressiva.

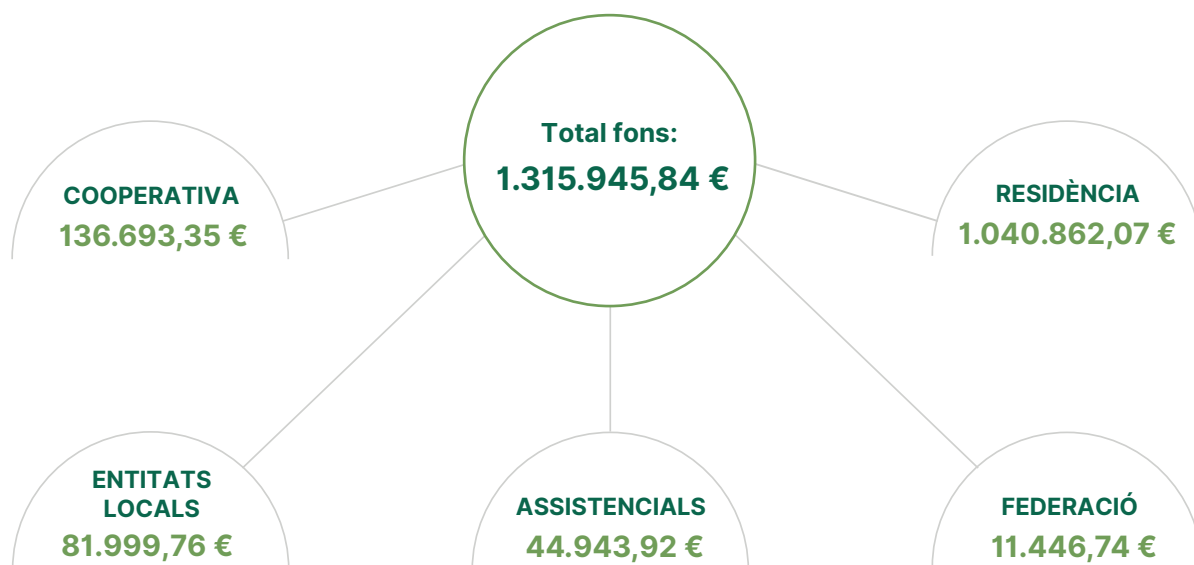
08.

Compromesos amb les persones i el territori

FONS D'EDUCACIÓ I PROMOCIÓ (FEPC)

Concepte	Ingressos	Despeses
Romanent a 31.12.2024	3.908.796,64	
Interessos generats pel propi fons l'any 2025	68.387,68	
Dotació obligatòria exercici 2025	778.879,01	
Aplicació del Fons		1.315.945,84
Sumes	4.756.063,33	
Romanent del fons a 31.12.2025	3.440.117,49	

	2021	2022	2023	2024	2025
Accions Cooperativa	3.903	35.401	190.339	123.763	136.693
Accions entitats locals	4.560	13.454	34.766	57.577	82.000
Accions assistencials	19.871	57.090	54.824	34.432	1.085.806
Quota federació	7.547	7.635	8.488	8.352	11.447
Total	35.881	113.580	288.417	224.124	1.315.946



VALOR SOCIAL COMPARTIT

A la Cooperativa, **treballem per contribuir a millorar la qualitat de vida de les persones i generar un impacte positiu en el nostre entorn**, especialment entre els col·lectius més vulnerables. Amb aquest objectiu, **impulsem i participem en diverses iniciatives vinculades a la cadena de valor**, orientades a compartir coneixement, fomentar la col·laboració i donar a conèixer l'activitat de la Cooperativa. Entre les actuacions desenvolupades durant aquest exercici, destaquem:

Participació en el Seminari de Territori Socialment Responsable Lleida 2025.



Participem en el Pla estratègic porcí de capa blanca.



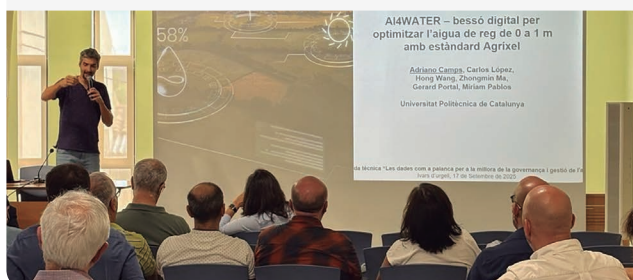
Participació en la 333 Experience Congress Lleida.



Participació en el programa #JOVULLSER, celebrat a Mollerussa amb la Cambra de Comerç de Lleida.



Jornada tècnica *Les dades com a palanca per a la millora de la governança i la gestió de l'aigua*, organitzada per la Universitat Politècnica de Catalunya, per conèixer de primera mà els fruits del projecte AI4Water.



Participació en la 1a Trobada de Cooperatives Ramaderes de Muntanya.



Renovació del conveni de col·laboració amb l'Institut de Recerca Biomèdica (IRBLleida).



Gestió d'una finca i una granja mitjançant un conveni de formació dual, amb la participació anual d'un alumne de l'Escola Agrària de Vallfogona de Balaguer.



Col·laboració amb escoles agràries en l'organització de cursos de formació.



Participació en el Consell de Centre de les escoles agràries de Vallfogona de Balaguer i de Tàrraga.



Així mateix, mantenim una estreta col·laboració amb entitats del territori per promoure propostes que afavoreixin la igualtat d'oportunitats, la inclusió social i la cohesió de la comunitat. Durant aquest any, destaquem especialment:

Contribució a la gestió i al funcionament ordinari del Centre de Serveis per a Gent Gran d'Ivars d'Urgell, construït amb recursos de la Cooperativa i que ofereix serveis com menjador, bugaderia i fisioteràpia.



Patrocini principal del Club Patí Vila-sana, des de l'any 2023, que reforça el compromís amb l'esport femení i amb valors com l'esforç, la constància i el treball en equip.



Col·laboració en la presentació del llibre *Cuits pel clima*.



Participació en el Premi Maria Mercè Marçal.

Col·laboració amb la Cursa de Bombers.



Col·laboració amb ACUDAM, entitat dedicada a l'atenció de persones amb discapacitat intel·lectual i a la integració sociolaboral.

Renovació de la col·laboració amb la Creu Roja del Pla d'Urgell.



Impuls d'un projecte per crear un centre geriàtric o residència per a gent gran a Ivars d'Urgell, amb l'objectiu de donar resposta a una necessitat essencial del territori.



Col·laboració amb l'Associació Talma.

Col·laboració amb Germans de la Creu Blanca.

Col·laboració amb la Fundació Pasqual Maragall.

Patrocini Fundació Esportiva Juventut Mollerusa.

Participació en la jornada de donació del Banc de Sang i Teixits.



Participació en el Gran Recapte del Banc dels Aliments, a través del supermercat, així com una aportació pròpia per part de la Cooperativa.



Col·laboració amb l'Associació Alba, entitat que treballa per a la inclusió de persones en situació de vulnerabilitat i que també presta serveis de neteja i jardineria.

Col·laboració amb la Fundació La Manresana.

Col·laboració en la campanya *Aliança per a la vacunació infantil*.

Aquestes iniciatives posen de manifest el nostre compromís amb el desenvolupament sostenible, la promoció de la igualtat i el suport a la comunitat local, i consoliden el nostre paper com a agent actiu en la construcció d'una societat més justa, cohesionada i sostenible.

INTERCOOPERACIÓ I EMPRESA

Col·laborem amb institucions i entitats i participem activament en organitzacions sectorials per defensar els interessos dels associats i les associades del sector.

ACTELGRUP

A la Cooperativa, som socis d'ActelGrup, un grup cooperatiu de referència dins del sector agroalimentari català. La nostra **participació en diferents òrgans de direcció** ens permet contribuir activament en la presa de decisions, en la definició d'estratègies comunes i en l'impuls d'iniciatives orientades al desenvolupament sostenible i competitiu del sector. També som socis de les Cooperatives Cotècnica, Transalfals/ Iberalfa/ Alfurgell i Farratges del camp.



PLENARI DE LA CAMBRA DE COMERÇ DE TÀRREGA

Des de l'any 2023, formem part del plenari de la Cambra de Comerç de Tàrrega, un espai de representació i participació empresarial que treballa per **afavorir el desenvolupament econòmic i empresarial del territori**. Aquesta vinculació ens permet col·laborar en iniciatives de dinamització econòmica i reforçar el nostre compromís amb l'entorn local i el teixit empresarial de proximitat.



FEDERACIÓ DE COOPERATIVES AGRÀRIES DE CATALUNYA (FCAC)

Estem associats a la Federació de Cooperatives Agràries de Catalunya (FCAC), entitat de referència del cooperativisme agrari català. El representant de la Cooperativa forma part del Consell Rector com a cap de la Branca de Ramaderia i Llet, contribuint a la representació i defensa dels interessos del sector i al **desenvolupament del model cooperatiu**.



AGRUPACIÓ D'EMPRESARIS DEL PLA D'URGELL (AGRUPEM)

Som socis i membres de l'Agrupació d'Empresaris del Pla d'Urgell AGRUPEM, una entitat que impulsa la **col·laboració entre empreses i professionals de la comarca** per reforçar el teixit empresarial i el desenvolupament econòmic del territori. Participem en iniciatives i projectes que fomenten la connexió i el creixement empresarial.



FÒRUM 2001 (FÒRUM EMPRESA)

Formem part de Fòrum 2001, una entitat que promou el **coneixement, la innovació i la formació** en el sector agroalimentari. La participació en activitats i esdeveniments especialitzats ens permet mantenir-nos connectats amb les tendències i les oportunitats del sector.



MÚTUA INTERCOMARCAL

La cooperativa forma part de la Junta de l'Agrupació Territorial de Lleida de la Mútua Intercomarcal, un òrgan de representació territorial integrat per empreses associades de la demarcació. Aquest espai afavoreix la coordinació amb la mútua, la identificació i trasllat de les necessitats del territori, així com la participació activa en els seus òrgans de governança territorial.



9.

Balanç de l'exercici

PROPOSTA DE DISTRIBUCIÓ D'EXCEDENTS

En l'aplicació dels articles 81 a 85 de la Llei 12/2015, de cooperatives de Catalunya, i els articles 30 a 33 dels Estatuts de la Cooperativa, es proposa a l'Assemblea General la distribució següent:

	2025	2024
BENEFICI ABANS IS I FEPC	7.802.861,11	11.925.229,10
FEPC (FONS EDUCACIO I PROMOCIÓ COOPERATIVA)	778.879,01	1.186.160,77
IMPOST SOCIETATS	1.050.305,63	625.203,29
TOTAL EXCEDENTS (Després dotació FEPC i IS)	5.973.676,47	10.113.865,04
Fons de reserva obligatori (FRO)		
El 30% de l'excedent cooperatiu de l'exercici	2.336.637,03	3.558.482,30
El 100% de la plusvàlua obtinguda per venda d'immobilitzat	217.896,95	1.114,99
El 50% del resultat extra cooperatiu	7.035,51	31.810,71
Total dotació fons de reserva obligatori	2.561.569,49	3.601.408,00
Fons de Reserva voluntari activitats participades	650.000,00	550.000,00
Fons de Reserva especial indisponible	2.000.000,00	4.500.000,00
Retorns cooperatius	762.106,98	1.462.457,04
a) Aportacions obligatòries posteriors a capital social	0,40	0,40
b) Reintegrament als socis (un cop aprovats els comptes per l'Assemblea)	60%	60%

INDICADORS DE PRODUCTIVITAT

DADES OBJECTIVES	Unitats	2021	2022	2023	2024	2025
Número socis actius	número	2.388	2.378	2.379	2.378	2.398
Número socis col·laboradors	número	1.895	1.990	2.050	2.142	2.180
Vendes i ingressos	milions €	198,32	230,43	237,73	241,66	299,76
Producció de pinsos	milions kg	245	294	318	343	389
Personal emprat	número	108	116	122	121	127
Cost manteniment fabricació	milers €	602,69	771,51	785,48	685,50	1.174,88
Cost electricitat fabricació	milers €	882,97	3.156,48	1.538,88	1.026,59	1.252,61
Amortitzacions	milers €	1.813,42	2.272,36	2.340,36	2.973,34	2.876,16
Excedents	milers €	2.924,77	4.919,27	5.286,94	10.113,86	5.973,67
Cash-Flow	milers €	4.738,19	7.191,63	7.627,30	13.087,20	8.849,83

DADES RELATIVES	Unitats	2021	2022	2023	2024	2025
Facturació / empleat	milions €	1,84	1,99	1,95	2,00	2,36
Cost electricitat / t pinso	€ / tona	3,60	10,74	4,84	2,99	3,22
Cost manteniment / t pinso	€ / tona	2,46	2,62	2,47	2,00	3,02
Cost amortització / t pinso	€ / tona	7,40	7,73	7,36	8,67	7,39
Producció pinso / empleat	milions kg	2,27	2,53	2,61	2,83	3,06

RÀTIOS ECONÒMIQUES I FINANCERES	Ràtio	2021	2022	2023	2024	2025
Termini de cobrament	dies	37	42	36	32	30
Termini de pagament	dies	19	28	29	26	35
Rotacions totals d'estocs	número	6,4	6	5	3,35	3,49
Rendiment net de les vendes	%	1,47	2,13	2,22	4,19	1,99
Rendiment net del capital	%	72,86	124,11	124,65	236,72	128,84
Rendiment net fons propis	%	14,24	21,33	19,26	31,65	14,38

BALANÇ DE L'EXERCICI

BALANÇ DE SITUACIÓ A 31 DE DESEMBRE DE 2025

ACTIU	2025	2024
A) Actiu no corrent	48.475.167	44.967.805
I. Immobilitzat intangible	152.165	131.147
2. Concessions	6.953	5.292
3. Patents, llicències, marques i similars	80	95
4. Fons de comerç	9.165	9.665
5. Aplicacions informàtiques	121.535	116.095
6. Altre immobilitzat intangible	14.432	0
II. Immobilitzat material	28.113.042	25.306.870
1. Terrenys i construccions	13.792.319	13.286.526
2. Instal·lacions tècniques i altre immobilitzat	12.066.554	10.064.260
3. Immobilitzat en curs i avançaments	2.254.169	1.956.084
III. Inversions immobiliàries	0	0
IV. Inversions en empreses del grup i assoc. a llarg termini	14.949.108	16.495.057
1. Instruments de patrimoni	12.571.087	11.996.205
6. Crèdits a socis	2.378.021	4.498.852
V. Inversions financeres a llarg termini	4.829.823	2.262.870
1. Instruments de patrimoni	2.371.148	2.112.333
2. Crèdits a tercers	260.826	22.000
3. Valors representatius de deuda	2.068.400	0
5. Altres actius financers	129.449	128.537
6. Compte d'estalvi afecte al FEPC	0	0
VI. Actius per impost diferit	431.029	771.861
B) Actiu corrent	115.603.902	104.636.978
I. Actius no corrents mantinguts per a la venda	0	802.639
II. Existències	34.481.629	24.708.415
1. Comercials	1.124.444	827.073
2. Primeres matèries i altres aprovisionaments	3.237.880	3.151.855
3. Productes en curs	29.934.142	20.430.683
4. Productes acabats	185.163	298.804
III. Deutors comercials i altres comptes a cobrar	28.979.311	24.551.456
1. Clients per vendes i prestacions de serveis	24.266.296	22.231.079
2. Clients, empreses del grup, associades i socis deutors	2.226.000	0
3. Deutors varis	837.314	1.346.009
4. Personal	21.973	1.301
5. Actius per impost corrent	1.603.095	973.067
6. Altres crèdits amb les Administracions Públiques	24.633	0
IV. Inversions en empreses del grup i assoc. a curt termini	4.747.816	929.562
1. Instruments de patrimoni	200.000	0
6. Crèdits a socis	4.547.816	929.562
V. Inversions financeres a curt termini	16.337.726	9.715.284
1. Instruments de patrimoni	500.000	0
2. Crèdits a empreses	57.405	50.000
3. Valors representatius de deute	285.101	176.258
4. Altres actius financers	12.055.103	5.580.229
5. Compte d'estalvi afecte al FEPC	3.440.117	3.908.797
VI. Periodificacions a curt termini	366.576	185.629
VII. Efectiu i altres actius líquids equivalents	30.690.844	43.743.993
1. Tresoreria	30.690.844	43.743.993
2. Altres actius líquids equivalents	0	0
TOTAL ACTIU (A+B)	164.079.069	149.604.783

PASSIU	2025	2024
A) Patrimoni net	47.502.996	42.069.299
A-1) FONS PROPIS	47.502.996	42.069.299
I. Capital	4.636.556	4.272.506
1. Capital social i aportacions obligatòries posteriors	4.792.502	4.431.395
2. (Capital no exigit)	-155.946	-158.889
II. Reserves	36.892.764	27.682.928
1. Fons de Reserva Obligatori Irrepartible	20.316.591	16.715.184
2. Fons de Reserva Voluntari Irrepartible	16.574.927	10.966.498
3. Reserva de Capitalització	1.246	1.246
III. Resultats d'exercicis anteriors	0	0
IV. Altres aportacions de socis	0	0
V. Excedents de l'exercici	5.973.676	10.113.865
VI. Remuneracions al capital a compte i retorn cooperatiu	0	0
VII. Fons capitalitzats	0	0
VIII. Altres instruments de patrimoni net	0	0
A-2) AJUSTOS PER CANVIS DE VALOR	0	0
I. Actius financers disponibles per a la venda	0	0
II. Operacions de cobertura	0	0
III. Altres	0	0
A-3) SUBVENCIONS, DONACIONS I LLEGATS REBUTS	566.795	0
B) Passiu no corrent	14.617.002	19.898.535
I. Fons d'educació, formació i promoció	3.440.117	3.908.797
II. Deutes amb característiques especials a llarg termini	0	0
III. Provisions a llarg termini	0	0
IV. Deutes a llarg termini	10.640.028	15.569.331
2. Deutes amb entitats de crèdit	7.541.025	9.132.548
3. Creditors per arrendament financer	0	3.281
6. Altres passius financers	3.099.003	6.433.502
V. Deutes empreses del grup, assoc. i socis a llarg termini	347.852	418.663
VI. Passius per impost diferit	189.005	1.744
VI. Periodificacions a llarg termini	0	0
C) Passiu corrent	101.392.276	87.636.949
I. Fons d'educació, formació i promoció a curt termini	0	0
II. Deutes amb característiques especials a curt termini	0	0
III. Passius vinculats amb actius NC mantinguts per a la venda	0	430.135
IV. Provisions a curt termini	480.575	561.066
V. Deutes a curt termini	1.734.873	2.251.348
2. Deutes amb entitats de crèdit	1.582.218	1.583.869
3. Creditors per arrendament financer	3.281	9.761
6. Altres passius financers	149.374	657.718
VI. Deutes empreses del grup, assoc. i socis a curt termini	68.435.939	60.403.938
VII. Creditors comercials i altres comptes a pagar	30.740.889	23.990.462
1. Proveïdors	24.673.751	18.410.779
2. Proveïdors, empreses del grup i associades	4.198.422	3.990.846
3. Creditors diversos	419.976	443.181
4. Personal (remuneracions pendents de pagament)	72.520	45.738
5. Passiu per impost corrent	64	445
6. Altres deutes amb les Administracions Públiques	1.251.964	914.568
7. Bestretes de clients	124.192	184.905
VIII. Periodificacions a curt termini	0	0
TOTAL PATRIMONI NET I PASSIU (A+B+C)	164.079.069	149.604.783

COMPTE DE PÈRDUES I GUANYS A 31 DE DESEMBRE DE 2025

	2025	2024
A) OPERACIONS CONTINUADES		
1. Import net de la xifra de negocis	298.454.039	240.773.862
a. Vendes	292.337.357	236.744.924
a1. Vendes de mercaderies i productes acabats	124.294.429	103.070.703
a2. Vendes bestiar Agrupació Productors	168.042.927	133.674.221
b. Prestacions de serveis	6.116.682	4.028.938
2. Variació d'existències de prod. acab. i en curs de fabricació	9.389.818	2.802.942
3. Treballs realitzats per l'empresa	550.381	898.099
4. Aprovisionaments	-271.025.174	-212.329.880
a. Consum de mercaderies	-53.246.869	-29.635.108
b. Consum altres matèries consumibles	-94.248.556	-86.847.622
c. Consum d'existències de socis	-114.140.658	-88.573.860
d. Treballs realitzats per altres empreses	-9.389.091	-7.273.290
5. Altres ingressos d'explotació	1.308.169	885.856
a. Ingressos accessoris i altres de gestió corrent	830.139	614.041
b. Subvencions d'explotació incorporades al resultat de l'exercici	478.030	271.815
6. Despeses de personal	-7.160.849	-6.150.320
a. Sous, salaris i assimilats	-5.093.134	-4.703.011
b. Càrregues socials	-2.067.715	-1.447.309
7. Altres despeses d'explotació	-22.189.763	-12.562.737
a. Serveis exteriors	-22.273.155	-12.238.667
b. Tributs	-109.816	-141.284
c. Pèrdues, deteriorament i variació de provisions per op. comerc.	324.974	-159.239
d. Altres despeses de gestió corrent	-131.766	-23.547
8. Amortització de l'immobilitzat	-2.876.166	-2.973.343
9. Imputació de subvenció de immobilitzat	22.223	0
10. Exces de provisions	0	0
11. Deteriorament i resultat per alienacions de l'immobilitzat	-273.281	-307.109
a. Deterioraments i pèrdues	0	0
b. Resultats per alienacions i altres	-273.281	-307.109
12. Altres resultats	-780.804	-1.145.894
a. Altres resultats extraordinaris	-1.925	40.267
b. Dotació al Fons d'Educació, Formació i Promoció Coop.	-778.879	-1.186.161
A. 1) RESULTAT D'EXPLOTACIÓ	5.418.593	9.891.476
13. Ingressos financers	1.896.697	2.307.761
a. De participacions en instruments de patrimoni	84.508	81.059
a1. En empreses del grup i associades	84.508	81.059
b. De valors negociables i altres instruments financers	1.812.189	2.226.702
b1. D'empreses del grup i associades	986.632	980.178
b2. De tercers	825.558	1.246.523
14. Despeses financeres	-1.770.726	-1.862.246
a. Per deutes amb empreses del grup i associades	-1.131.877	-954.542
b. Per deutes amb tercers	-638.849	-907.704
16. Diferències de canvi	0	0
17. Deteriorament i resultat per alienacions d'instruments financers	1.479.418	402.077
a. Deteriorament i pèrdues	329.253	68.472
b. Resultats per alienacions i pèrdues	1.150.165	333.605
A. 2) RESULTAT FINANCER	1.605.389	847.592
A. 3) RESULTAT ABANS D'IMPOSTOS	7.023.982	10.739.068
18. Impost sobre beneficis	-1.050.306	-625.203
A. 4) RESULTAT EXERCICI PROCEDENT OPERACIONS CONTINUADES	5.973.676	10.113.865
B) OPERACIONS INTERROMPUDES		
20. Resultat exercici proc. operacions interrompudes net d'imposts		
A. 5) RESULTAT DE L'EXERCICI - EXCEDENT	5.973.676	10.113.865

INFORME DELS INTERVENTORS DE COMPTES

Els interventors de comptes Josep Ramon Gabàs Queralt amb NIF 40863049F, Ricard J. Gòdia Companys amb NIF 43700959Q i Robert Visa Salvado amb NIF 43744045T de la COOPERATIVA D'IVARS I SECCIÓ DE CRÈDIT, SCCL, inscrita en el Registre General de Cooperatives del Departament de Treball de la Generalitat de Catalunya, Serveis Territorials a Lleida, amb el número LLN-98, en compliment del que disposa l'article 65.5 de la Llei 12/2015, de 9 de juliol, de cooperatives de Catalunya, emetem l'informe següent:

INFORME

Com a persones sota signants, manifestem:

1. Que hem rebut tota classe de facilitats per examinar els llibres de comptabilitat i els documents que han produït les operacions comptables registrades, els quals són conformes.
2. Que considerem correctes les anotacions al llibre d'inventaris i balanços, tancat a 31 de desembre de 2025; el compte de pèrdues i guanys; la memòria explicativa de la gestió de la cooperativa, així com també, en conjunt, la resta de documents comptables que s'han de presentar a l'Assemblea General per aprovar-los.
3. Que considerem correcta la proposta de distribució d'excedents presentada a l'Assemblea General.

I, en prova de conformitat, signem aquest informe.

Ivars d'Urgell, 3 de juny de 2026

Josep R. Gabàs Queralt

Ricard J. Gòdia Companys

Robert Visa Salvado

10. ANNEX: Taules GRI

Declaració d'ús	Cooperativa d'Ivars i Secció de Crèdit, SCCL ha presentat la <i>Memòria de sostenibilitat</i> utilitzant com a referència els Estàndards GRI, per al període comprès entre l'1 de gener i el 31 de desembre del 2025.
GRI 1 utilitzat	GRI 1. Fonaments 2021
Estàndard GRI	Ubicació capítol/ pàgina/ resposta directa
GRI 2: Continguts Generals 2021	
L'ORGANITZACIÓ I LES SEVES PRÀCTIQUES DE PRESENTACIÓ D'INFORMES	
2-1 Detalls organitzacionals	Cooperativa d'Ivars i Secció de Crèdit, SCCL (3-11) Carrer de Lleida, 2-8 - 25260 Ivars d'Urgell
2-2 Entitats incloses als informes de sostenibilitat de l'organització	Cooperativa d'Ivars i Secció de Crèdit, SCCL
2-3 Període objecte de l'informe, freqüència i punt de contacte	Període de la Memòria (coincident amb Informe financer): Cooperativa d'Ivars i Secció de Crèdit, SCCL: 1 de gener del 2025 fins a 31 de desembre del 2025 Freqüència: Anual Contacte per a qüestions relacionades amb la Memòria: info@coopivars.coop
2-4 Actualització de la informació	Sense actualitzacions rellevants al període. En cas d'actualització de la informació s'indica al llarg del document.
2-5 Verificació externa	No hi ha hagut verificació externa de la <i>Memòria de Sostenibilitat de la Cooperativa d'Ivars i Secció de Crèdit, SCCL</i>
ACTIVITATS I TREBALLADORS	
2-6 Activitats, cadena de valor i altres relacions comercials	Les activitats es duen a terme en diversos centres de treball: Ivars d'Urgell, la Fuliola, Torregrossa i Castellersà. A Ivars d'Urgell s'ubiquen les oficines centrals i s'hi desenvolupen les activitats de producció de pinso, administració i gestió, ramaderia i serveis veterinaris, secció agrícola, secció de crèdit i supermercat. A la Fuliola es realitzen activitats de producció de pinso, ramaderia i serveis veterinaris, secció agrícola i subministraments i secció de crèdit. A Torregrossa també s'hi produeix pinso, mentre que a Castellersà hi ha una oficina de la secció de crèdit i un punt de venda de subministraments agrícoles. Serveis i activitat productiva (6, 24-41) Sòcies i socies (20-23) Intercooperació i empresa (58)
2-7 Plantilla	Equip humà (48-53)
GOVERNANÇA	
2-9 Estructura de governança i composició	El model de gestió (9-10)
2-10 Designació i selecció del màxim òrgan de govern	El model de gestió (9-10) Organigrama de la Cooperativa (10)
2-11 President del màxim òrgan de govern	Josep Coll Reig
2-12 Paper del màxim òrgan de govern en la supervisió de la gestió dels impactes	El model de gestió (9-10)
2-13 Delegació de la responsabilitat de gestionar els impactes	El model de gestió (9-10)
2-14 Funció del màxim òrgan de govern als informes de sostenibilitat	El Consell Rector de l'organització delega al Dep. de Comunicació i Relacions institucionals la responsabilitat per a l'elaboració de la <i>Memòria de Sostenibilitat</i> .
2-15 Conflictes d'interès	Codi ètic i <i>compliance</i> (15)
2-16 Comunicació d'inquietuds crítiques	El model de gestió (9-10)
2-17 Coneixements col·lectius del màxim òrgan de govern	Organigrama de la Cooperativa (10) El model de gestió (9-10)
2-18 Avaluació de l'exercici del màxim òrgan de govern	El model de gestió (9-10)
2-19 Política de remuneracions	Remuneració mitjana segons conveni i gènere (50)
2-20 Procés per determinar la remuneració	Distribució de la plantilla (48-50)

Estàndard GRI	Ubicació capítol/ pàgina/ resposta directa
ESTRATÈGIA, POLÍTIQUES I PRÀCTIQUES	
2-22 Declaració sobre l'estratègia de desenvolupament sostenible	Carta del President (2) Compromesos amb la sostenibilitat i els ODS (12-13)
2-23 Política de compromisos	Compromesos amb la sostenibilitat i els ODS (12-13)
2-24 Incorporació dels compromisos	El nostre full de ruta (11) Compromesos amb la sostenibilitat i els ODS (26)
2-25 Processos per posar remei als impactes negatius	El model de gestió (9-10) Condicions laborals i drets socials (50) Igualtat d'oportunitats i diversitat (52)
2-26 Mecanismes per sol·licitar assessorament i plantejar inquietuds	Condicions laborals i drets socials (50) Igualtat d'oportunitats i diversitat (52)
2-27 Compliment de la legislació i normatives	Cooperativa d'Ivars i Secció de Crèdit, SCCL. no ha rebut multes o sancions no monetàries per incompliment de legislació o normativa.
2-28 Afiliació a associacions	Valor social compartit (55-57) Intercooperació i empresa (58)
2-29 Enfocament de la participació de les parts interessades	El model de gestió (9-10) Grups d'interès i anàlisi de materialitat (16-17)
2-30 Acords de negociació col·lectiva	Distribució de la plantilla (48-50)
GRI 3: TEMES MATERIALS 2021	
3-1 Procés per determinar els temes materials	Grups d'interès i anàlisi de materialitat (16-17)
3-2 Llistat de temes materials	Grups d'interès i anàlisi de materialitat (16-17) Anàlisi de riscos (18-19)
GRI 201 (2016): ACOMPLIMENT ECONÒMIC	
201-4 Assistència financera rebuda del govern	Gestió econòmica (59-64)
GRI 203 (2016): IMPACTES ECONÒMICS INDIRECTES	
203-2 Impactes econòmics indirectes significatius	Compromesos amb les persones i el territori (54-58)
GRI 205 (2016): ANTICORRUPCIÓ	
205-1 Operacions avaluades per a riscos relacionats amb la corrupció	Codi ètic i <i>compliance</i> (15)
205-2 Comunicació i formació sobre polítiques i procediments anticorrupció	Codi ètic i <i>compliance</i> (15)
205-3 Casos de corrupció confirmats i mesures preses	No s'ha identificat cap cas identificat de corrupció, suborn o blanqueig de capitals en el període cobert per la <i>Memòria de sostenibilitat</i> .
GRI 206 (2016): COMPETÈNCIA DESLLEIAL	
206-1 Accions jurídiques relacionades amb la competència deslleial i les pràctiques monopòliques i contra la lliure competència	No hem participat en pràctiques de competència deslleial, monopolística o contra la lliure competència en el període cobert per la <i>Memòria de sostenibilitat</i> .
GRI 301(2016): MATERIALS	
301-1 Materials utilitzats per pes o volum	Consum d'aigua i altres recursos (42-43) Envasos posats al mercat (47)
GRI 302 (2016): ENERGIA	
302-1 Consum d'energia dins de l'organització	Consum energètic (43-45)
302-2 Consum d'energia fora de l'organització	Consum energètic (43-45)
302-4 Reducció del consum energètic	Consum energètic (43-45)

Estàndard GRI	Ubicació capítol/ pàgina/ resposta directa
GRI 303 (2018): AIGUA I EFLUENTS	
303-1 Interacció amb l'aigua com a recurs compartit	Consum d'aigua i altres recursos (42-43)
303-2 Gestió dels impactes relacionats amb l'abocament d'aigua	Consum d'aigua i altres recursos (42-43)
303-3 Extracció d'aigua	Consum d'aigua i altres recursos (42-43)
303-4 Abocament d'aigua	Consum d'aigua i altres recursos (42-43)
303-5 Consum d'aigua	Consum d'aigua i altres recursos (42-43)
GRI 304 (2018): BIODIVERSITAT	
304-1 Llocs operacionals en propietat, arrendats o gestionats ubicats dins de o al costat d'àrees protegides o zones de gran valor per a la biodiversitat fora d'àrees protegides.	Les instal·lacions del grup es troben fora de les àrees protegides o de gran
304-2 Impactes significatius de les activitats, productes i serveis en la biodiversitat	Agrupació de Defensa Vegetal de la Cooperativa (40)
	Compromesos amb la sostenibilitat (12-13)
	Qualitat, transparència i responsabilitat (14-15)
	Anàlisi de riscos (18-19)
GRI 305 (2016): EMISSIONS	
305-1 Emissions directes de GEH (abast 1)	Emissions atmosfèriques i canvi climàtic (44-45)
305-2 Emissions indirectes de GEH en generar energia (abast 2)	Emissions atmosfèriques i canvi climàtic (44-45)
305-3 Altres emissions indirectes de GEH (abast 3)	Emissions atmosfèriques i canvi climàtic (44-45)
305-5 Reducció de les emissions de GEH	Emissions atmosfèriques i canvi climàtic (44-45)
GRI 306 (2020): RESIDUS	
306-1 Generació de residus i impactes significatius relacionats amb els residus	Producció i gestió de residus (46-47)
306-2 Gestió d'impactes significatius relacionats amb els residus	Producció i gestió de residus (46-47)
306-3 Residus generats	Producció i gestió de residus (46-47)
306-4 Residus no destinats a eliminació	Producció i gestió de residus (46-47)
306-5 Residus destinats a eliminació	Producció i gestió de residus (46-47)
GRI 401 (2016): OCUPACIÓ	
401-1 Noves contractacions d'empleats i rotació de personal	Equip humà (48-53)
GRI 402 (2016): RELACIONS TREBALLADOR/A-EMPRESA	
402-1 Terminis d'avís mínims sobre canvis operacionals	Es compleixen els terminis mínims legalment establerts.
GRI 403 (2016): SEGURETAT I SALUT	
403-1 Sistema de gestió de la salut i la seguretat a la feina	
403-2 Identificació de perills, avaluació de riscos i investigació d'incidents	Seguretat i salut en el treball (52-53)
403-3 Serveis de salut a la feina	Seguretat i salut en el treball (52-53)
403-4 Participació dels treballadors, consultes i comunicació sobre salut i seguretat a la feina	Seguretat i salut en el treball (52-53)
403-5 Formació de treballadors sobre salut i seguretat a la feina	Seguretat i salut en el treball (52-53)
	Formació i desenvolupament professional (51)
403-6 Foment de la salut dels treballadors	Condicions laborals de drets socials(50)
403-7 Prevenció i mitigació dels impactes en la salut i la seguretat dels treballadors directament vinculats amb les relacions comercials	Igualtat d'oportunitats i diversitat (52)
	Seguretat i salut en el treball (52-53)

Estàndard GRI	Ubicació capítol/ pàgina/ resposta directa
403-8 Cobertura del sistema de gestió de la salut i la seguretat a la feina	El sistema de gestió de la salut i seguretat cobreix el 100% de la plantilla del grup.
403-9 Lesions per accident laboral	Seguretat i salut en el treball (52-53)
403-10 Dolències i malalties laborals	Seguretat i salut en el treball (52-53)
GRI 404 (2016): FORMACIÓ I EDUCACIÓ	
404-1 Mitjana d'hores de formació a l'any per empleat	Formació i desenvolupament professional (51)
404-2 Programes per desenvolupar les competències dels empleats i programes d'ajuda a la transició	Formació i desenvolupament professional (51)
GRI 405 (2016): DIVERSITAT I IGUALTAT D'OPORTUNITATS	
405-1 Diversitat en òrgans de govern i empleats	Equip humà (48-53)
	Igualtat d'oportunitats i diversitat (52)
GRI 406 (2016): NO DISCRIMINACIÓ	
406-1 Casos de discriminació i accions correctives empreses	No s'han detectat casos de discriminació.
GRI 413 (2016): COMUNITATS LOCALS	
413-1 Operacions amb programes de participació de la comunitat local, avaluacions de l'impacte i desenvolupament	Compromesos amb les persones i el territori (54-58)
GRI 415 (2016): POLÍTICA PÚBLICA	
415-1 Contribució a partits i/o representants polítics	No s'han fet aportacions
GRI 416 (2016): SEGURETAT DELS CLIENTS/ES	
416-2 Casos d'incompliment relatiu als impactes de les categories de productes i serveis en la salut i la seguretat dels clients	Compromesos amb la sostenibilitat i els ODS (12-13)
	Socis i sòcies (20-23)
	Qualitat, transparència i responsabilitat (14-15)
416-1 Avaluació dels impactes de les categories de productes i serveis en la salut i la seguretat dels clients	Serveis i activitat productiva (24-41)
GRI 417 (2016): MÀRQUETING I ETIQUETATGE	
417-1 Requeriments per a la informació i l'etiquetatge de productes i serveis	No n'hi ha hagut
417-2 Casos d'incompliment relacionats amb la informació i el etiquetatge de productes i serveis	No n'hi ha hagut
GRI 418 (2016): PRIVADESA DEL CLIENT	
418-1 Reclamacions fonamentades relatives a violacions de la privadesa del client i pèrdua de dades del client	No n'hi ha hagut

